



تلفزيون LED

دليل المستخدم

إمكانات هائلة

نشكرك على شرائك منتج Samsung. للحصول على خدمة متكاملة، يُرجى تسجيل المنتج الخاص بك على

www.samsung.com/register

الطراز. الرقم التسلسلي.

SAMSUNG

SAMSUNG

اتصل بشركة SAMSUNG WORLDWIDE

في حالة وجود أي أسئلة أو تعليقات تتعلق بمنتجات Samsung، الرجاء الاتصال بمركز خدمة عملاء SAMSUNG.

البلد	مركز خدمة العملاء ☎	موقع ويب
SOUTH AFRICA	0860-SAMSUNG (726-7864)	www.samsung.com
U.A.E	800-SAMSUNG (726-7864)	www.samsung.com
BAHRAIN	8000-4726	-
JORDAN	800-22273	-



BN68-02838C-01

© 2010 Samsung Electronics Co., Ltd. All rights reserved.

تم توفير الأشكال والأمثلة التوضيحية الواردة في دليل المستخدم هذا لغرض التوضيح فقط وقد تختلف هذه الرسومات عن مظهر المنتج الحقيقي. قد يتم تغيير تصميم المنتج ومواصفاته دون إخطار.

تحذير حول الصورة الثابتة

تجنب عرض الصور الثابتة (مثل ملفات صور jpeg) أو عناصر الصور الثابتة (مثل شعار البرنامج الخاص بالتلفزيون وتنسيق الصورة البانوراما أو 4:3 أو أخبار البورصة أو شريط الأخبار أسفل الشاشة الخ.) على الشاشة. قد يؤدي العرض المتواصل للصور الثابتة إلى حدوث تلف بشاشة LED، مما يؤثر على جودة الصورة. لتقليل خطر هذا التأثير، الرجاء اتباع التوصيات أدناه:

- تجنب عرض قناة التلفزيون نفسها لفترات طويلة.
- حاول دائماً عرض الصورة بملء الشاشة، واستخدام قائمة تنسيق الصور بجهاز التلفزيون للحصول على الصورة الأكثر توافقاً.
- قم بتقليل قيم السطوع والتباين إلى الحد الأدنى اللازم لتحقيق جودة الصورة المطلوبة، حيث تؤدي القيم الزائدة عن الحد الطبيعي إلى إنباك الشاشة بشكل سريع.
- استخدم كافة ميزات التلفزيون التي تم تصميمها لتقليل احتجاز الصورة وإنباك الشاشة، لمزيد من التفاصيل راجع القسم الخاص بهذا الموضوع في دليل المستخدم.

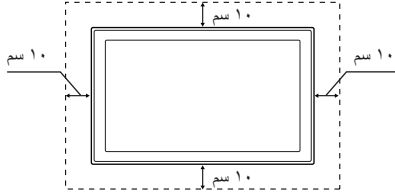
مراعاة مسافات تركيب الجهاز

يجب مراعاة المسافات المطلوبة بين المنتج والأشياء الأخرى (الجدران مثلاً) لضمان تهويته بشكل جيد. قد يؤدي التقصير في إجراء ذلك إلى نشوب حريق أو حدوث مشكلة في المنتج نتيجة لارتفاع درجة الحرارة الداخلية للمنتج.

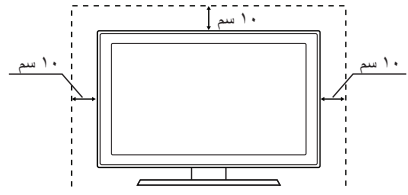
- عند استخدام حامل أو رف التركيب بالجدار، استخدم القطع التي توفرها Samsung Electronics فقط.
- قد يؤدي استخدام الأجزاء التي توفرها جهات التصنيع الأخرى إلى حدوث مشكلة في المنتج أو حدوث إصابات نتيجة سقوط المنتج.

قد يختلف الشكل باختلاف المنتج.

التهيئة باستخدام طقم التركيب بالجدار.



التهيئة باستخدام حامل.



الملحقات	٤
شكل لوحة التحكم	٥
شكل جهاز التحكم عن بُعد	٦
التوصيل بالهوائي	٧
التوصيل والتشغيل (إعداد أولي)	٧

التوصيل بجهاز AV	٨
التوصيل بجهاز صوت	٩
تغيير مصدر الإدخال	١٠

كيفية التنقل بين القوائم	١٠
قائمة القنوات	١١
قائمة الصورة	١٣
قائمة الصوت	١٥
قائمة الإعدادات	١٦
قائمة الدعم	١٨

التوصيل بجهاز كمبيوتر	١٩
اتصال الشبكة	٢٠
Media Play	٢٦
Anynet+	٣٣
AllShare	٣٦

ميزة نصوص معلومات القنوات التمثيلية	٣٨
تجميع الكبلات	٣٩
تركيب رف التثبيت على الجدار	٤٠
قفل أمان Kensington لمنع السرقة	٤١
تثبيت التلفزيون بالجدار بإحكام	٤٢
استكشاف الأخطاء وإصلاحها	٤٣
المواصفات	٤٦
الفهرس	٤٨

بدء التشغيل



التوصيلات



الميزات الأساسية



الميزات المتقدمة



معلومات أخرى



راجع الرموز!



زر يعمل بلمسة واحدة

تعرف على إرشادات كيفية فتح القائمة الفرعية ذات الصلة من خلال (OSD (on screen display).



ملاحظة

يشير إلى معلومات إضافية.



يمكن استخدام هذه الوظيفة بالضغط على الزر TOOLS بجهاز التحكم عن بعد.

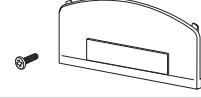


بدء التشغيل

الملحقات

- الرجاء التأكد من وجود العناصر التالية مع جهاز تلفزيون LED. في حالة عدم وجود أي منها، اتصل بالموزع الخاص بك.
- قد تختلف ألوان العناصر وأشكالها وفقًا للطراز.

- جهاز التحكم عن بُعد وبطاريّتان (بحجم AAA)
- إرشادات للمالك
- بطاقة الضمان / دليل الأمان (غير متوفر في بعض المناطق)
- قطعة قماش للتنظيف
- سلك الطاقة



• حلقة تثبيت الأسلاك

• الحامل الحلقي (4EA)

• الداعم الأجوف ومسمار قلاووظ (1EA)



• نوع المكون

• حلقة سلك الكهرباء

• حامل الأسلاك (3EA)



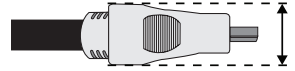
• حلقة الكبل

• صوت المكون بالنوع

• نوع الصوت والصورة (2EA)

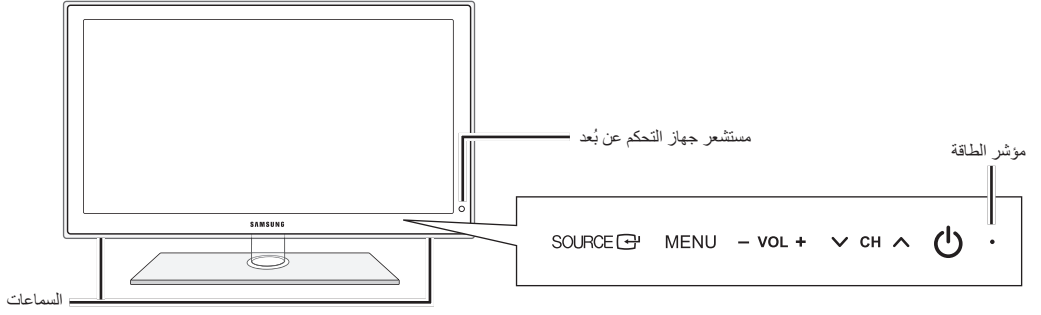
لتوصيل الكبل بهذا المنتج على أفضل نحو ممكن، تأكد من استخدام كبلات بحد السمك الأقصى كما هو موضح أدناه:

• الحد الأقصى للسمك - 0.55 بوصة (14مم)



شكل لوحة التحكم

قد يختلف لون المنتج وشكله وفقاً للطراز.



قم بتوجيه جهاز التحكم عن بُعد باتجاه هذا الموضع في التلفزيون.
التنقل بين كافة مصادر الإدخال المتوفرة. في القائمة التي تظهر على الشاشة، استخدم هذا الزر بنفس الطريقة التي تستخدم بها الزر **ENTER** بجهاز التحكم عن بُعد.
عرض القائمة التي تظهر على الشاشة، (OSD on screen display) الخاصة بميزات التلفزيون.
ضبط مستوى الصوت. في القائمة التي تظهر على الشاشة، استخدم الزرين **-VOL+** كما تستخدم الزرين **◀▶** الموجودين في جهاز التحكم عن بُعد.
التنقل بين القنوات. في القائمة التي تظهر على الشاشة، استخدم الزرين **▼▲** كما تستخدم الزرين **◀▶** الموجودين في جهاز التحكم عن بُعد.
تشغيل التلفزيون أو إيقاف تشغيله.
يومض ثم ينطفئ عند التشغيل ويضيء في وضع الاستعداد.

مستشعر جهاز التحكم عن بُعد	
SOURCE	
MENU	
-VOL+	
▼CH▲	
(الطاقة)	
مؤشر الطاقة	

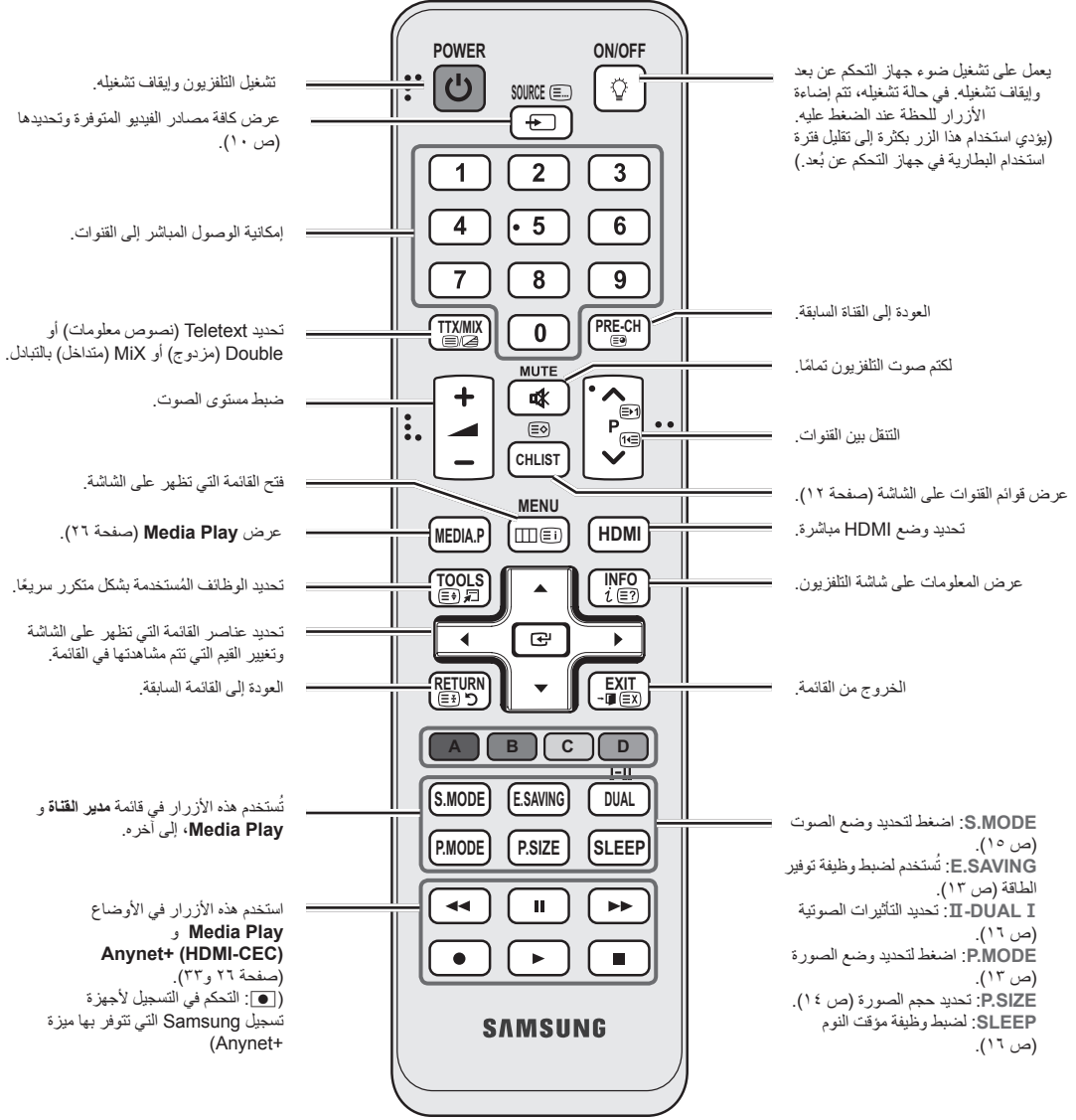
وضع الاستعداد

لا تترك الجهاز في وضع الاستعداد لأوقات طويلة (عند السفر في الإجازات على سبيل المثال). يتم استهلاك نسبة قليلة من الطاقة الكهربائية حتى عند إيقاف تشغيل المفتاح. فمن الأفضل فصل سلك الطاقة.

بدء التشغيل

شكل جهاز التحكم عن بُعد

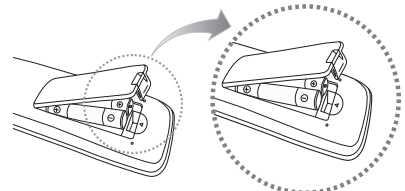
جهاز التحكم عن بعد المُبين بالشكل تم تصميمه ليناسب الأشخاص الذين يعانون من مشاكل بصرية حيث يتميز بوجود نقاط برايل على أزرار الطاقة والقنوات والصوت.



تركيب البطاريات (حجم البطارية: AAA)

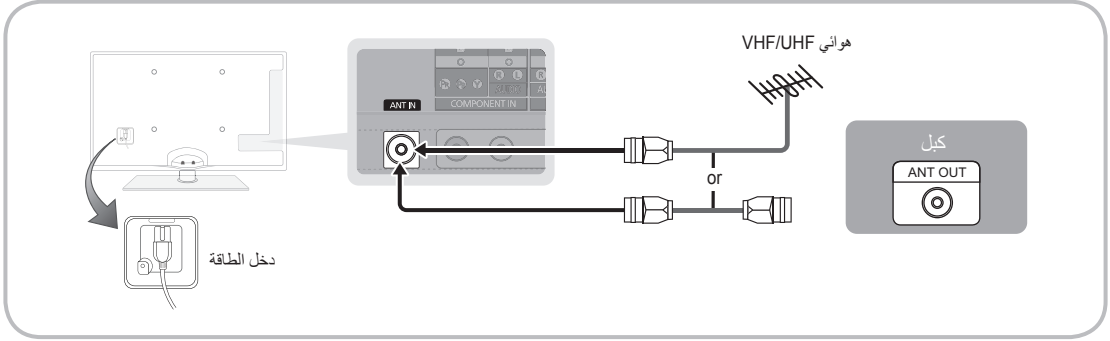
ملاحظة

- استخدم جهاز التحكم على بعد مسافة تبلغ ٢٣ قدم من التلفزيون.
- قد يؤثر الضوء الساطع على أداء جهاز التحكم عن بُعد. تجنب استخدام إضاءة فلورسنت خاصة أو لافتات نيون بالقرب من الجهاز.
- قد يختلف اللون والشكل وفقًا للطراز.



التوصيل بالهوائي

عند تشغيل التلفزيون لأول مرة، تعمل الإعدادات الأساسية بشكل تلقائي.
 الإعداد المسبق: توصيل سلك الكهرباء والهوائي.



التوصيل والتشغيل (إعداد أولي)

عند تشغيل التلفزيون لأول مرة، ستساعدك المطالبات التي تظهر بشكل متتالي على الشاشة في تكوين الإعدادات الأساسية. اضغط على الزر **POWER**. تكون **التوصيل والتشغيل** متوفرة فقط عند ضبط مصدر الدخل على TV.
 للعودة إلى الخطوة السابقة، اضغط على الزر "الأحمر".

POWER



1. اضغط على الزر **▲** أو **▼**، ثم اضغط على الزر **ENTER**.

قم بتحديد اللغة المفضلة لـ OSD (on screen display).

2. اضغط على الزر **▶** أو **◀**، ثم اضغط على الزر **ENTER**.

• قم بتحديد وضع استخدام منزلي. يُستخدم الوضع عرض المتجر في بيئات العمل التجارية.

• لإعادة إعدادات الوحدة من عرض المتجر إلى استخدام منزلي (قياسي): اضغط على زر مستوى الصوت الموجود بالتلفزيون. عند عرض قائمة مستوى الصوت على الشاشة، اضغط مع الاستمرار على **MENU** لمدة 5 ثوانٍ.

3. اضغط على الزر **ENTER**. حدد المنطقة المناسبة عن طريق الضغط على الزر **▲** أو **▼**.

اضغط على الزر **ENTER** لتأكيد اختيارك.

يبدأ البحث عن القنوات وينتهي تلقائيًا.

4. اضغط على الزر **ENTER** في أي وقت لإيقاف عملية الحفظ.

بعد تخزين كافة القنوات المتاحة، يتم عرض الرسالة ضبط الوقت والتاريخ الحاليين.

5. اضغط على الزر **ENTER**.

حدد يوم أو شهر أو سنة أو ساعة أو دقيقة بالضغط على الزر **▶** أو **◀**.

قم بضبط يوم أو شهر أو سنة أو ساعة أو دقيقة بالضغط على الزر **▲** أو **▼**.

يمكنك أيضًا ضبط يوم و شهر و سنة و ساعة و دقيقة بالضغط على الأزرار الرقمية الموجودة في جهاز التحكم عن بُعد.

6. يتم عرض طريقة التوصيل التي توفر أفضل جودة لشاشة HD.

7. اضغط على الزر **ENTER**.

تحديد اللغة

تحديد عرض المتجر أو استخدام منزلي

تحديد المنطقة

تحديد إحدى القنوات

إعداد الساعة

عرض دليل توصيل HD.

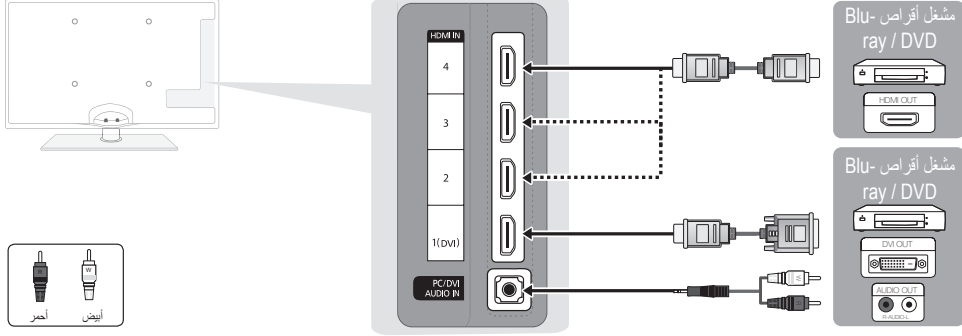
تمتع بمشاهدة التلفزيون.

إعادة ضبط هذه الميزة...

حدد إعداد - التوصيل والتشغيل (إعداد أولي). أدخل رقم التعريف الشخصي المكون من 4 أرقام. رقم التعريف الشخصي الافتراضي هو "0-0-0-0". إذا أردت تغيير رقم التعريف الشخصي، استخدم الخيار تغيير رمز التعريف الشخصي.

استخدام كبل HDMI أو HDMI/DVI: توصيل HD (حتى 1080p)

الأجهزة المتوفرة: مشغل أقراص DVD ومشغل أقراص Blu-ray وجهاز البث عبر الكبلات HD ومستقبل الأقمار الصناعية HD STB (جهاز فك التشفير) وصندوق الكبلات ومستقبل الأقمار الصناعية STB

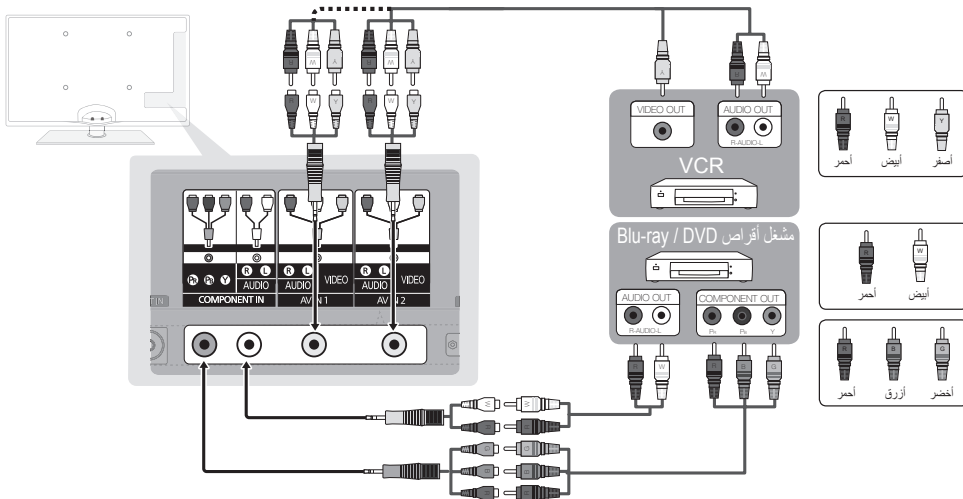


HDMI IN 1(DVI), 2, 3, 4, PC/DVI AUDIO IN

- عند التوصيل باستخدام كبل HDMI/DVI، يجب استخدام مقبس HDMI IN 1(DVI). لتوصيل كبل DVI، استخدم كبل DVI إلى HDMI أو محول DVI-HDMI (HDMI إلى DVI) لتوصيل الفيديو واستخدم مقابس PC/DVI AUDIO IN لتوصيل الصوت.
- إذا كان أحد الأجهزة الخارجية الموصلة مثل مشغل أقراص DVD / مشغل Blu-ray / أجهزة استقبال البث عبر الكبلات / القمر الصناعي يدعم إصدارات HDMI الأقدم من إصدار 1.3، قد لا يتم تشغيل التلفزيون بصورة طبيعية (مثل عدم تشغيل العرض على الشاشة / بدون صوت / وميض مزعج / ألوان غير طبيعية).
- في حالة عدم وجود صوت بعد توصيل كبل HDMI، تأكد من إصدار HDMI الخاص بالجهاز الخارجي. إذا كنت تشك بأن الإصدار أقدم من 1.3، اتصل بموفر الجهاز للتأكد من إصدار HDMI وطلب الترقية.
- يوصى بشراء كبل HDMI المعتمد. وإلا، قد تظهر الشاشة فارغة أو قد يحدث خطأ بالاتصال.

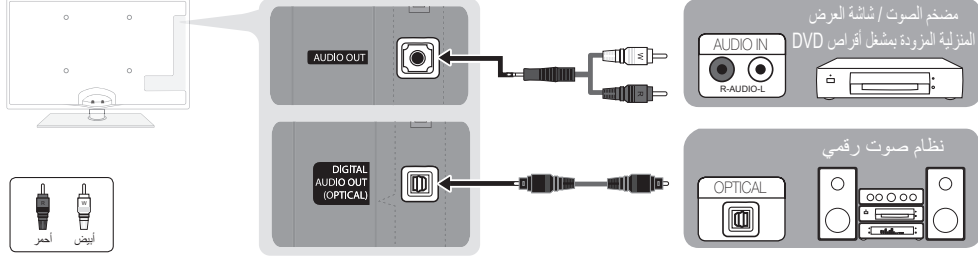
استخدام Component (ما يصل إلى 1080p) أو كبل صوت / فيديو (480i فقط)

الأجهزة المتوفرة: مشغل أقراص DVD ومشغل أقراص Blu-ray ومستقبل البث ومستقبل الأقمار الصناعية STB و VCR



للحصول على أفضل جودة للصورة، من المستحسن التوصيل باستخدام Component عن A/V.

استخدام توصيل كبل بصري (رقمي) أو كبل صوت (تمثيلي)
الأجهزة المتوفرة: نظام صوت رقمي ومضخم الصوت وشاشة عرض منزلي DVD



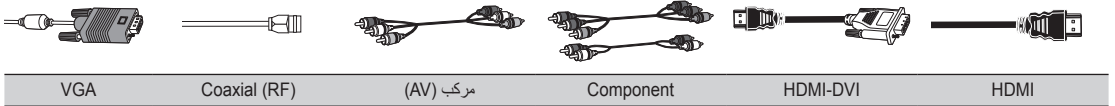
DIGITAL AUDIO OUT (OPTICAL)

- عند توصيل "نظام صوت رقمي" بمقبس **DIGITAL AUDIO OUT (OPTICAL)**، قم بخفض مستوى الصوت للتلفزيون والنظام.
- يتوفر صوت CH 5.1 (القناة) عند توصيل التلفزيون بجهاز خارجي يدعم "القناة 5.1".
- في حالة ضبط جهاز الاستقبال (مضخم الصوت أو شاشة العرض المنزلية المزودة بمشغل أقراص DVD) على وضع التشغيل يمكنك سماع الصوت من خلال المقيس البصري الموجود بالتلفزيون. وعند استقبال التلفزيون لإشارة DTV، يقوم التلفزيون بإرسال صوت "القناة 5.1" إلى مضخم الصوت أو شاشة العرض المنزلي المزودة بمشغل أقراص DVD. إذا كان المصدر مكوناً رقمياً مثل مشغل أقراص DVD / مشغل Blu-ray / مستقبل البث / مستقبل الأقمار الصناعية (جهاز فك التشفير)، ومتصلاً بالتلفزيون من خلال HDMI، فيمكن سماع صوت "القناة 2" فقط من مضخم الصوت أو شاشة العرض المنزلي المزودة بمشغل أقراص DVD. إذا كنت تريد سماع صوت "القناة 5.1"، فقم بتوصيل مقيس إخراج الصوت الرقمي من مشغل Blu-ray / مشغل أقراص DVD / جهاز استقبال البث / مستقبل الأقمار الصناعية STB جهاز فك التشفير مباشرة إلى مضخم الصوت أو شاشة العرض المنزلية.

AUDIO OUT: توصيل مقابس مدخل الصوت بجهاز مضخم الصوت/شاشة العرض المنزلية المزودة بمشغل أقراص DVD.

- استخدم موصلًا مناسبًا عند التوصيل.
- عند توصيل مضخم الصوت بمقابس **AUDIO OUT**: قم بتقليل مستوى صوت التلفزيون وضبط مستوى الصوت بواسطة جهاز التحكم في مستوى صوت "مضخم الصوت".

كبلات الإدخال (تُباع منفصلة)



VGA

Coaxial (RF)

مركب (AV)

Component

HDMI-DVI

HDMI

قائمة المصادر

يُستخدم لاختيار التلفزيون أو مصادر إدخال خارجية أخرى مثل مشغل أقراص DVD/مشغل Blu-ray/أجهزة استقبال البث عبر الكبلات/جهاز فك التشفير لمستقبل الأقمار الصناعية.

■ / PC / Component / AV2 / AV1 / TV
HDMI4 / HDMI3 / HDMI2 / HDMI1/DVI
USB /

في قائمة المصادر، يتم تمييز الإدخالات المتصلة.

يظل جهاز الكمبيوتر قيد التشغيل.

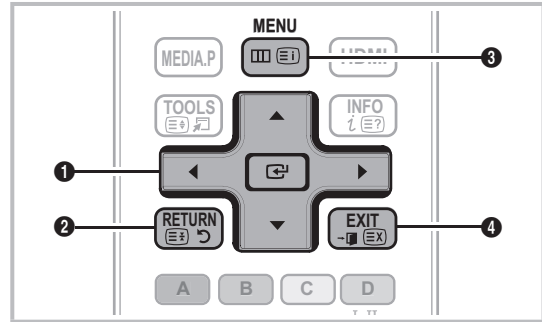


DVD / VCR / مستقبِل كبل / مستقبِل قمر صناعي / مستقبِل PVR / مستقبِل AV / ألعاب / كاميرا فيديو / كمبيوتر / DVI PC / أجهزة DMA / HD DVD / Blu-ray / IPTV / TV / DVI: قم بتحديد اسم للجهاز الذي يتم توصيله بمقاييس الإدخال لاختيار مصدر الإدخال بسهولة. عند اتصال كمبيوتر بدقة 60 Hz @ 1080 × 1920 هرتز بمنفذ DVI PC، فيجب ضبطه على وضع DVI PC ضمن القائمة تحرير الاسم. عند توصيل كبل HDMI/DVI بمنفذ HDMI IN 1(DVI)، فيجب ضبطه على وضع DVI PC أو أجهزة DVI ضمن قائمة تحرير الاسم.

الميزات الأساسية

كيفية التنقل بين القوائم

قبل استخدام التلفزيون، اتبع الخطوات التالية لمعرفة كيفية التنقل بين القوائم وتحديد الوظائف المختلفة وتعديلها.



- الزر **ENTER** / زر الاتجاهات: قم بتحريك المؤشر وتحديد أحد العناصر. قم بتأكيد الإعداد.
- الزر **RETURN**: العودة إلى القائمة السابقة.
- الزر **MENU**: عرض القائمة الرئيسية التي تظهر على الشاشة.
- الزر **EXIT**: الخروج من القائمة التي تظهر على الشاشة.

كيفية تشغيل OSD (القوائم التي تظهر على الشاشة)

قد تختلف خطوات الوصول إلى القوائم وفقاً للقائمة المحددة.

تظهر خيارات القائمة الرئيسية على الشاشة: الصورة والصوت والقناة والإعداد والدخل والتطبيق والدعم.	MENU	١
اختر رمزاً عن طريق الضغط على الزر ▲ أو ▼.	▼ / ▲	٢
اضغط على الزر ENTER للوصول إلى القائمة الفرعية.	ENTER	٣
حدد القائمة الفرعية المطلوبة عن طريق الضغط على الزر ▲ أو ▼.	▼ / ▲	٤
قم بضبط قيمة أي عنصر عن طريق الضغط على الزر ◀ أو ▶. قد يختلف الضبط في القوائم التي تظهر على الشاشة وفقاً للقائمة المحددة.	▶ / ◀	٥
اضغط على الزر ENTER لإكمال التكوين.	ENTER	٦
اضغط على الزر EXIT .	EXIT	٧

استخدام القنوات المفضلة

القنوات

(في مدير القناة)

عرض كافة القنوات المفضلة.

■ تعديل "القنوات" **TOOLS** : يمكنك تعيين القنوات المحددة إلى مجموعة القنوات المطلوبة.

✎ يتم عرض الرمز "♥" وسيتم ضبط القناة بقائمة القنوات.

١. حدد القناة ثم اضغط على الزر **TOOLS**.

٢. قم بإضافة قناة أو حذفها من مجموعات القنوات التي تريدها من بين ١ و ٢ و ٣ و ٤.

• يمكن تحديد مجموعة واحدة أو أكثر.

٣. بعد تغيير الإعدادات، يتم عرض قائمة القنوات لكل مجموعة في قائمة القنوات.

وضع القناة الهوائية أو وضع القناة عبر الكيل



وضع البرنامج

إعادة تغيير القنوات

المنطقة

يمكنك تغيير المنطقة بالنسبة للقنوات.

تخزين تلقائي

البحث عن إحدى القنوات تلقائيًا وتخزينها بالتلفزيون.

✎ قد لا تتوافق أرقام البرامج التي تم تخصيصها تلقائيًا مع أرقام البرامج الفعلية أو المطلوبة. إذا كانت القناة مغلقة باستخدام وظيفة **قفل الطفل**، تظهر نافذة إدخال رقم التعريف الشخصي.

قائمة القنوات

مشاهدة القنوات

مدير القناة

قم بحذف أو ضبط قنوات المفضلة.

يمكن تحديد القناة من الشاشة **قنوات**، **القنوات** أو الشاشة **مجدولة**.



■ **قنوات** : عرض قائمة القنوات وفقًا لنوع القناة.

■ **القنوات** : عرض مجموعة القنوات.

■ **مجدولة** : عرض كافة البرامج المحجوزة الحالية.

✎ استخدام الأزرار الملونة مع **مدير القناة**

• **أخضر** (تكبير): تكبير رقم القناة أو تصغيره.

• **أصفر** (تحديد): تحديد قوائم القنوات المتعددة. تحديد القنوات المطلوبة والضغط على الزر الأصفر لضبط كافة القنوات المحددة في نفس الوقت. تظهر العلامة ✓ على يسار القنوات المحددة.

• **أخضر** (صفحة): الانتقال إلى الصفحة التالية أو السابقة.

• **أدوات** (أدوات): عرض قائمة خيارات مدير القناة. (قد تختلف قوائم "الخيارات" حسب الموقف).

رموز عرض حالة القنوات

الرموز	الإجراء
✓	قناة تم تحديدها.
♥	تم ضبط قناة كقناة مفضلة.
🔒	قناة مغلقة.
🕒	برنامج تم حجزه.

الميزات الأساسية

تخزين يدوي

البحث عن إحدى القنوات يدويًا وتخزينها بالتلفزيون.

إذا كانت القناة قد تم تأمينها باستخدام وظيفة **قفل الطفل**، ستظهر نافذة إدخال رقم التعريف الشخصي.

■ **برنامج، نظام الألوان، نظام الصوت، القناة، بحث:** إذا صدر صوت غير طبيعي أو لم يصدر أي صوت، فأعد تحديد معيار الصوت المطلوب.

وضع القناة

• **P** (وضع البرنامج): عند اكتمال الموافقة، يتم تعيين محطات البث الموجودة في منطقتك على أرقام المواضع من P0 إلى P99. ويمكنك تحديد القنوات عن طريق إدخال رقم الموضع في هذا الوضع.

• **C** (وضع القناة الهوائية) / **S** (وضع القناة عبر كبل): يتيح لك هذان الوضعان تحديد القناة عن طريق إدخال الرقم المعين لكل محطة بث هوائية أو قناة عبر الكبل.

تحرير القنوات

قائمة خيارات مدير القناة

(في مدير القناة)

1. حدد القناة ثم اضغط على الزر **TOOLS**.

2. قم بتحرير اسم القناة باستخدام القائمة **تحرير اسم القناة**.

■ **تحرير اسم القناة:** تعيين اسم القناة.

الميزات الأخرى

مدير القناة

قائمة خيارات مدير القناة

قم بضبط كل قناة باستخدام خيارات القائمة **قنوات (غلق) / إلغاء الغلق و مؤقت العرض وفرز وحذف وتحديد الكل / إلغاء تحديد الكل**. قد تختلف عناصر قائمة الخيارات وفقًا لحالة القناة.

1. حدد القناة ثم اضغط على الزر **TOOLS**.

2. حدد وظيفة ثم قم بتغيير الإعدادات الخاصة بها.

■ **غلق / إلغاء الغلق:** يمكنك غلق قناة بحيث لا يمكن تحديد القناة وعرضها.

ملاحظة

• تكون الوظيفة متوفرة فقط عند ضبط خاصية **قفل الطفل** على **تشغيل**.

• تظهر شاشة إدخال رقم التعريف الشخصي. قم بإدخال رمز التعريف الشخصي المكون من 4 أرقام، ويكون الرقم الافتراضي هو «0-0-0-0». قم بتغيير رقم التعريف الشخصي باستخدام الخيار **تغيير رمز التعريف الشخصي**.

■ **مؤقت العرض:** يمكنك ضبط القناة المطلوبة ليتم عرضها تلقائيًا في الوقت المحدد. لاستخدام هذه الوظيفة قم بضبط الوقت الحالي أولاً.

■ **فرز:** تتيح لك هذه العملية تغيير أرقام البرامج الخاصة بالقنوات المخزنة. وربما تقتضي الضرورة القيام بهذه العملية بعد استخدام وظيفة التخزين التلقائي.

■ **حذف:** يمكنك حذف قناة لعرض القنوات التي تريدها.

■ **تحديد الكل / إلغاء تحديد الكل:** تحديد كافة القنوات أو إلغاء تحديد القنوات المحددة في قائمة مدير القناة.

مجدولة

(في مدير القناة)

يمكنك إظهار عرض قمت بحجزه للمشاهدة، أو تعديله أو حذفه.

■ **معلومات التغيير:** تغيير عرض تم حجزه للمشاهدة.

■ **إلغاء الجدولة:** إلغاء عرض تم حجزه للمشاهدة.

■ **معلومات:** إظهار عرض تم حجزه للمشاهدة. (يمكنك أيضًا تغيير معلومات الحجز).

■ **تحديد الكل / إلغاء تحديد الكل:** تحديد كافة البرامج المحجوزة أو إلغاء تحديدها.

قائمة القنوات

يمكنك مشاهدة كافة القنوات الذي تم البحث عنها.



ضبط دقيق للقنوات

إذا كانت الإشارة ضعيفة أو مشوشة، فقم بإجراء الضبط الدقيق للقنوات يدويًا.

يتم وضع العلامة النجمية «*» على القنوات التي تم إجراء الضبط الدقيق لها.

يتم إعادة تعيين الضبط الدقيق، حدد ضبط.

قائمة الصورة

تغيير وضع الصورة المُعد مسبقاً

الوضع

تحديد نوع الصورة المفضل.

■ **ديناميكي:** مناسب للغرفة المضيفة.

■ **قياسي:** مناسب للبيئة العادية.

■ **طبيعي:** مناسب لتقليل إجهاد العين.

✎ **طبيعي** غير متوفر في الوضع PC.

■ **أفلام:** مناسب لمشاهدة الأفلام في الغرف المظلمة.

P.MODE



تغيير خيارات الصورة

إعدادات متقدمة

(متاح في وضع قياسي / أفلام)

يمكنك ضبط الإعدادات التفصيلية للشاشة بما في ذلك اللون والتباين.

✎ في الوضع PC، يمكنك إجراء التغييرات على تباين ديناميكي و جاما و توازن الأبيض و تقنية مؤشر تقاطب الإطار.



إضاءة خلفية / التباين / السطوع / حدة الوضوح / اللون / تظليل (G/R)

يحتوي التلفزيون على خيارات ضبط عديدة تتيح لك التحكم في جودة الصورة.

✎ **ملاحظة**

• في الوضعين التناظريين TV و AV الخاصين بنظام PAL، لا يتم توفير وظيفة تظليل (G/R).

• في الوضع PC، يمكنك إجراء التغييرات على إضاءة الخلفية و التباين و السطوع فقط.

• يمكن ضبط الإعدادات وتخزينها لكل جهاز خارجي متصل بالتلفزيون.

حلول اقتصادية

حل Eco

■ توفير الطاقة (إيقاف التشغيل / منخفض / متوسط /

عالي / إيقاف الصورة / تلقائي): تعمل هذه الوظيفة

على ضبط سطوع التلفزيون لتقليل استهلاك الطاقة.

إذا قمت بتحديد إيقاف الصورة، يتم إيقاف تشغيل

الشاشة، ولكن سيستمر تشغيل الصوت. اضغط على

أي زر لتشغيل الشاشة باستثناء زر مستوى الصوت.

■ **مستشعر Eco (تشغيل / إيقاف التشغيل):** لزيادة

توفير الطاقة؛ ستتكيف إعدادات الصورة تلقائياً مع

إضاءة الغرفة.

✎ إذا قمت بضبط إضاءة خلفية، سيتم ضبط مستشعر Eco

على إيقاف التشغيل.

E.SAVING



■ درجة اللون "أسود" (إيقاف التشغيل / غامق / غامق بشكل أكبر / الأعمق: تحديد المستوى الأسود لضبط عمق الشاشة.

■ تباين ديناميكي (إيقاف التشغيل / منخفض / متوسط / مرتفع): ضبط تباين الشاشة.

■ تفاصيل الظل (2~+2): زيادة مستوى سطوع الصور الداكنة.

■ جاما: تعديل مستوى كثافة الألوان الأساسية.

■ وضع RGB فقط (إيقاف التشغيل / أحمر / أخضر / أزرق): يمكنك ضبط اللون أو تظليل الخاص بالألوان أحمر أو أخضر أو أزرق للصورة من

جهاز خارجي (مشغل أقراص DVD، شاشة عرض منزلية، إلخ).

■ مسافة اللون (تلقائي / أصلي): ضبط نطاق الألوان المتوفرة لإنشاء الصورة.

الميزات الأساسية

ملامنة الشاشة: عرض الصورة كاملة بدون قطع أطرافها عندما يتم إدخال إشارات HDMI (1080p / 1080i / 720p) أو Component (1080i / 1080p بكسل).

ملاحظة

- قد تختلف خيارات حجم الصورة وفقًا لمصدر الإدخال.
- قد تختلف العناصر المتوفرة وفقًا للوضع المحدد.
- في وضع الكمبيوتر، يمكن ضبط الأوضاع 16:9 و 4:3 فقط.
- يمكن ضبط الإعدادات وتخزينها لكل جهاز خارجي متصل بأحد منافذ الإدخال بالتلفزيون.
- بعد تحديد ملامنة الشاشة في الوضع HDMI (1080i / 1080p) أو Component (1080p / 1080i): يمكن ضبط **الموضع** أو **الحجم** باستخدام الأزرار ▲ و ▼ و ◀ و ▶.
- إذا كنت تستخدم الوظيفة ملامنة الشاشة مع الدخول HDMI 720p، فسيتم قطع خط واحد في أعلى الشاشة وأسفلها والجانبين الأيسر والأيمن كما هو الحال في وظيفة تكبير الشاشة لإزالة حوافها.

فلتر التشويش الرقمي (إيقاف التشغيل / منخفض / متوسط / عالي / تلقائي / مرئيات تلقائية / عرض توضيحي): عندما تكون إشارة البث ضعيفة، فقد تظهر بعض التشويشات أو الظلال على الشاشة. حدد أحد هذه الخيارات حتى يتم عرض أفضل صورة.

مرئيات تلقائية: عند تغيير القنوات التمثيلية، يتم عرض شدة الإشارة الحالية وتحديد فلتر تشويش الشاشة.

فلتر تشويش MPEG (إيقاف التشغيل / منخفض / متوسط / عالي / تلقائي): تقليل تشويش MPEG لتوفير جودة محسنة للصورة.

المستوى الأسود لـ HDMI (منخفض / عادي): تحديد مستوى اللون الأسود على الشاشة لضبط عمقها.

يكون متوفرًا في وضع HDMI فقط (إشارات RGB).

وضع الفيلم (إيقاف التشغيل / تلقائي 1 / تلقائي 2): ضبط التلفزيون لاستشعار إشارات الأفلام من جميع المصادر ومعالجتها وضبط الصورة للحصول على أفضل جودة تلقائيًا.

يكون متوفرًا في الأوضاع TV و AV و COMPONENT (1080i / 1080i) و HDMI (480i / 1080i).

وقت الحماية التلقائية (ساعتان / ساعات 4 / ساعات 8 / ساعات 10 / إيقاف التشغيل): إذا استمرت الشاشة بوضع الخمول مع وجود صورة ثابتة لفترة معينة حددها المستخدم، يتم تنشيط الشاشة المؤقتة لمنع ظهور الصورة المشوشة على الشاشة.

إعادة ضبط الصورة (موافق / إلغاء)

إعادة ضبط الوضع الحالي للصورة إلى الإعدادات الافتراضية.

توازن الأبيض: ضبط درجة حرارة الألوان حتى تبدو الصورة طبيعية إلى حد كبير.

معادلة الأحمر / معادلة الأخضر / معادلة الأزرق: ضبط مستوى قيمة الألوان (أحمر، أخضر، أزرق).

اكتساب الأحمر / اكتساب الأخضر / اكتساب الأزرق: ضبط سطوع الألوان (أحمر، أخضر، أزرق).

ضبط: إعادة ضبط إعدادات توازن الأبيض إلى إعداداتها الافتراضية.

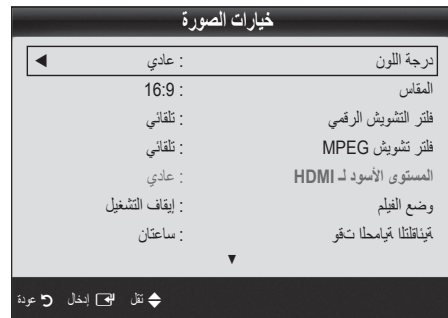
لون البشرة: زيادة تركيز "لون البشرة" الوردية.

تحسين الحواف (إيقاف التشغيل / تشغيل): إبراز حدود الكائنات.

مؤشر تقاطب الإطار (إيقاف التشغيل / تشغيل): إزالة الحركة البطيئة التي قد تحدث في المشاهد السريعة التي بها تحركات كثيرة للحصول على صورة واضحة.

خيارات الصورة

في الوضع PC، يمكنك إجراء تغييرات فقط على درجة اللون و الحجم و وقت الحماية التلقائية.



درجة اللون (بارد / عادي / دافئ 1 / دافئ 2)

سيتم تعطيل دافئ 1 أو دافئ 2 عندما يكون وضع الصورة هو ديناميكي.

يمكن ضبط الإعدادات وتخزينها لكل جهاز خارجي متصل بأحد منافذ الإدخال بالتلفزيون.

الحجم: قد يكون جهاز استقبال البث عبر الكيبلات/القمم الصناعي لديه أيضًا مجموعة من أحجام الشاشة الخاصة به. ومع ذلك من المستحسن بشدة استخدام الوضع 16:9 في معظم الأوقات.

16:9: ضبط حجم الصورة إلى 16:9 لأقراص DVD أو البث العريض.

تكبير عريض: تكبير حجم الصورة بنسبة تزيد عن 4:3.

يمكن ضبط **الموضع** باستخدام الزرين ▲ و ▼.

تكبير: تكبير الصور العريضة في الوضع 16:9 رأسياً كي تتلاءم مع حجم الشاشة.

يمكن ضبط **الموضع** أو **الحجم** باستخدام الزرين ▲ و ▼.

4:3: يكون هو الإعداد الافتراضي للأفلام أو البث العادي.

لا تتم بالمشاهدة في تنسيق 4:3 لمدة طويلة. قد يتسبب ظهور آثار لحواف الصورة على يسار الشاشة ويمينها ومن منتصفها في ثبات الصورة (تلف الشاشة) التي قد لا تتم تغطيتها من قبل الضمان.

قائمة الصوت

تغيير وضع الصوت المُعد مسبقًا

الوضع



- **قياسي:** تحديد وضع الصوت العادي.
- **موسيقى:** رفع مستوى صوت الموسيقى عن أصوات الأشخاص.
- **أفلام:** توفير أفضل صوت لمشاهدة الأفلام.
- **صوت واضح:** زيادة مستوى أصوات التحدث أعلى من الأصوات الأخرى.
- **تضخيم:** زيادة كثافة الأصوات ذات التردد العالي لسماع صوت أفضل للأشخاص الذين يعانون من ضعف السمع.

ضبط إعدادات الصوت

الموازن

- ضبط وضع الصوت (وضع الصوت القياسي فقط).
- **توازن L/R:** ضبط التوازن بين السماع اليمنى واليسرى.
 - **هرتز 100 / 300 / كيلوهرتز 1 / كيلوهرتز 3 / كيلوهرتز 10** (ضبط النطاق الترددي): ضبط مستوى ترددات النطاق المحددة.
 - **ضبط:** إعادة ضبط موازن الصوت إلى إعداداته الافتراضية.

أنظمة الصوت، وغيرها.

Virtual Surround (إيقاف التشغيل / تشغيل)

(وضع الصوت القياسي فقط)
توفر هذه الوظيفة متعة الاستماع لصوت المحيط الظاهري للقناة ٥.١ من خلال سماعات الصوت أو سماعات الرأس باستخدام تكنولوجيا HRTF (وظيفة نقل الصوت عبر سماعات الرأس).

وضوح الحوار (إيقاف التشغيل / تشغيل)

(وضع الصوت القياسي فقط)
تتيح لك هذه الوظيفة إمكانية زيادة شدة الصوت عن موسيقى الخلفية أو المؤثرات الصوتية بحيث تتمكن من سماع الحوار بشكل أكثر وضوحًا.

صوت تلقائي (إيقاف التشغيل / عادي / ليلًا)

- لإحداث توازن في مستوى الصوت لكل قناة، قم بالضبط إلى عادي.
- **ليلاً:** يوفر هذا الوضع استخدامًا محسنًا للصوت مقارنة بالوضع عادي، فلا يصدر أي تشويش. فهذا الوضع مناسب في الليل.

إعداد التلفزيون مع الكمبيوتر

ضبط مصدر الإدخال إلى الكمبيوتر.

ضبط تلقائي

ضبط قيم / مواضع التردد والضبط الدقيق للإعدادات تلقائيًا.

لا يكون متوفرًا عند التوصيل من خلال كبل HDMI/DVI.

الشاشة

- **خشن / ناعم:** إزالة تشويش الصورة أو تقليله. في حالة عدم اختفاء التشويش باستخدام الضبط الدقيق فقط، قم بضبط التردد لأفضل مستوى (خشن) ثم قم بإجراء الضبط الدقيق مرة أخرى. بعد تقليل نسبة التشويش، قم بإعادة ضبط الصورة حتى تتم محاذاتها في منتصف الشاشة.
- **الموضع:** ضبط شاشة الكمبيوتر باستخدام زر الاتجاه (▲ / ▼ / ◀ / ▶).
- **إعادة ضبط الصورة:** إعادة ضبط الصورة إلى الإعدادات الافتراضية.

استخدام التلفزيون كشاشة عرض للكمبيوتر

- إعداد برامج الكمبيوتر (وفقًا لنظام التشغيل Windows XP)
- قد تختلف الشاشات الفعلية على الكمبيوتر بناءً على إصدار Windows وبطاقة الفيديو وفي مثل هذه الحالات سيتم دائمًا تطبيق معلومات الإعدادات الأساسية. (إذا لم يحدث ذلك، اتصل بجهة تصنيع الكمبيوتر لديك أو موزع شركة Samsung).
1. انقر فوق «لوحة التحكم» ضمن القائمة «ابدأ» في نظام Windows.
 2. انقر فوق المظهر والسمات في النافذة لوحة التحكم وسيظهر أحد مربعات حوار العرض.
 3. انقر فوق عرض وسيظهر أحد مربعات حوار العرض.
 4. انتقل إلى علامة التبويب إعدادات ضمن مربع حوار العرض.
- يكون إعداد الحجم الصحيح (الدقة) [القيمة المثلى: 1080 × 1920 بكسل]
 - إذا وجد خيار تردد رأسي في مربع حوار إعدادات العرض، فإن القيمة الصحيحة تكون "60" أو "60 هرتز". أو بدلاً من ذلك، انقر فوق "OK" (موافق) ثم قم بإنهاء مربع الحوار.

الميزات الأساسية

مكبر صوت التلفزيون (إيقاف / تشغيل)

قد يحدث صدى الصوت نتيجة لاختلاف سرعة فك التشفير بين السماع الرئيسية وجهاز استقبال الصوت. وفي هذه الحالة، قم بضبط التلفزيون إلى إيقاف.

عند ضبط مكبر صوت التلفزيون على إيقاف، فلن يتم تشغيل زري مستوى الصوت والزر MUTE، وستكون إعدادات الصوت محدودة.

عند ضبط مكبر صوت التلفزيون على إيقاف.

تشغيل: إيقاف التشغيل، إيقاف: تشغيل

عند ضبط مكبر صوت التلفزيون على تشغيل.

تشغيل: تشغيل، إيقاف: تشغيل

إذا لم تكن هناك إشارة فيديو، فسيتم كتم صوت السماعتين.

إخراج SPDIF

تستخدم تقنية SPDIF (Sony Philips Digital InterFace) لتوفير صوت رقمي، مما يقلل التداخل الذي يحدث في السماعات والأجهزة الرقمية الأخرى، مثل مشغل أقراص DVD.

تنسيق الصوت: يمكنك تحديد تنسيق (SPDIF) لإخراج الصوت الرقمي أثناء استقبال بث التلفزيون الرقمي من الخيارات PCM أو

Dolby Digital

استمتع بأدق الأصوات ثلاثية الأبعاد التفاعلية عن طريق توصيل مكبرات صوت القناة ٥،١ الموجود بإعداد Dolby Digital.

تأخير الصوت: تحدث مشاكل في صحة تزامن الفيديو مع الصوت عند مشاهدة التلفزيون أو الفيديو والاستماع إلى إخراج الصوت الرقمي باستخدام جهاز خارجي مثل مستقبل AV (0 مللي ثانية ~ 250 مللي ثانية).

إعادة ضبط الصوت (موافق / إلغاء الأمر)

إعادة ضبط كافة إعدادات الصوت إلى إعدادات المصنع الافتراضية.

تحديد وضع الصوت

عند القيام بضبط Dual I-II، يتم عرض وضع الصوت الحالي على الشاشة.



الافتراضي	Dual I-II	نوع الصوت	
تغيير تلقائي	أحادي	أحادي	استيريو A2
	استيريو ↔ أحادي	استيريو	
تغيير تلقائي	Dual I ↔ Dual II	ثنائي	NICAM استيريو
	أحادي ↔ استيريو	أحادي	
Dual I	أحادي ↔ Dual I	أحادي	NICAM استيريو
	Dual II ↘	ثنائي	

إذا كانت إشارة الاستيريو ضعيفة وحدث تبديل تلقائي، فقم بالتبديل إلى الإشارة الأحادية.

يتم التنشيط في إشارة صوت استيريو فقط.

يكون متوفرًا فقط عند ضبط مصدر الدخل إلى TV.

قائمة الإعداد

ضبط الوقت

المدة

الساعة: ضبط الساعة من أجل استخدام ميزات المؤقت المتعددة الخاصة بالتلفزيون.

يظهر الوقت الحالي في كل مرة تضغط فيها على الزر INFO.

في حالة فصل سلك الطاقة، يجب ضبط الساعة مرة أخرى.

يمكنك أيضًا ضبط يوم و شهر و سنة و ساعة و دقيقة مباشرة بالضغط على الأزرار الرقمية الموجودة في جهاز التحكم عن بُعد.

استخدام مؤقت النوم



مؤقت النوم: إيقاف تشغيل التلفزيون تلقائيًا بعد فترة محددة من الوقت مسبقًا. (إيقاف التشغيل، 30 و 60 و 90 و 120 و 150 و 180 دقيقة).

لإلغاء مؤقت النوم، حدد إيقاف التشغيل.

ضبط مؤقت التشغيل / إيقاف التشغيل

مؤقت 1 / مؤقت 2 / مؤقت 3: يمكن ضبط ثلاثة إعدادات مختلفة لمؤقت التشغيل / إيقاف التشغيل. يجب ضبط الساعة أولاً.

مؤقت 1

وقت التشغيل

00 00 لا يعمل

وقت الإيقاف

00 00 لا يعمل

مصدر الصوت

1 TV 10

تكرار

مرة

الوقت

الوقت

الوقت

الوقت

الوقت

الوقت

تقل

ضبط

إدخال

عودة

وقت التشغيل / وقت الإيقاف: ضبط الساعة والدقيقة وتنشيطها / إلغاء تنشيطها. (لتنشيط المؤقت باستخدام الإعداد الذي قمت باختياره، قم بالضبط على يعمل).

مستوى الصوت: ضبط مستوى الصوت المطلوب.

الميزات الأخرى

لغة القائمة

ضبط لغة القائمة.

الشبكة (نوع الشبكة / إعداد الشبكة / اختبار الشبكة)

للحصول على التفاصيل حول خيارات الإعداد، راجع إرشادات «اتصال الشبكة». (ص ٢٠)

عام

■ **وضع الألعاب (إيقاف التشغيل / تشغيل):** عند توصيل التلفزيون بجهاز ألعاب مثل PlayStation™ أو Xbox™، يمكنك الاستمتاع باستخدام أكثر واقعية لهذه الألعاب عن طريق اختيار وضع الألعاب.

ملاحظة

- الاحتياطات والقيود الخاصة بوضع الألعاب
- لفصل جهاز الألعاب وتوصيل جهاز خارجي آخر، قم بضبط **وضع الألعاب** على **إيقاف التشغيل** من قائمة الإعداد.
- إذا قمت بعرض قائمة التلفزيون في **وضع الألعاب**، سوف تهتز الشاشة بعض الشيء.
- لا تتوفر ميزة **وضع الألعاب** عند ضبط وضع الإدخال على "التلفزيون" أو "الكمبيوتر".
- بعد توصيل وحدة التحكم باللعبة، قم بضبط **وضع الألعاب** على **تشغيل**. لكنك قد تلاحظ انخفاض جودة الصورة.
- في حالة ضبط **وضع الألعاب** على **تشغيل**:
- يتم ضبط الوضع الصورة على قياسي ويتم ضبط الوضع الصوت على أفلام.
- الموازن غير متوفر.

■ **شفافية القائمة (ساطع / غامق):** ضبط شفافية القائمة.

■ **لحن (إيقاف التشغيل / منخفض / متوسط / عالي):** الضبط كي يتم تشغيل اللحن في حالة تشغيل التلفزيون أو إيقاف تشغيله.

صورة داخل صورة (PIP)

PIP TOOLS

يمكنك مشاهدة موالف التلفزيون ومصدر فيديو خارجي في نفس الوقت. لا تعمل الوظيفة PIP (صورة داخل صورة) في نفس الوضع.

ملاحظة

- بالنسبة لصوت PIP، راجع إرشادات **تحديد الصوت**.
- إذا قمت بإيقاف تشغيل التلفزيون أثناء المشاهدة في الوضع PIP، تختفي نافذة PIP.

مصدر: حدد محتوى TV أو USB ليتم تشغيله عند تشغيل التلفزيون تلقائياً. (يمكن تحديد USB فقط عند توصيل جهاز USB بالتلفزيون) **القناة** (عندما يكون مصدر مضبوطاً على TV): تحديد القناة المرغوب بها. **المحتويات** (عندما يكون مصدر مضبوطاً على USB): حدد أحد المجلدات في جهاز USB الذي يحتوي على ملفات موسيقى أو صور ليتم تشغيلها عند تشغيل التلفزيون تلقائياً.

ملاحظة

- إذا كان لا يوجد ملف موسيقى في جهاز USB أو لم يتم تحديد مجلد يحتوي على ملف الموسيقى، فلن تعمل وظيفة «الموقت» بشكل صحيح.
- في حالة وجود ملف صورة واحد بجهاز USB، فلا يتم تشغيل «عرض الشرائح».
- إذا كان اسم المجلد طويلاً جداً، فلا يمكن اختيار المجلد.
- يتم تعيين مجلد لكل USB. عند استخدام أكثر من واحد من نفس نوع USB، تأكد من أن المجلدات الذي تم تعيينها لكل USB لها أسماء مختلفة.

تكرار: تحديد مرة أو كل يوم أو اثنين-جمع أو الاثنين-السبت أو سبت-أحد أو يدوي للضبط حسب الملائمة. إذا قمت بتحديد يدوي، يمكنك إعداد اليوم الذي تريده لتنشيط الموقت.

العلامة ✓ تشير إلى اليوم الذي تم تحديده.

■ **إيقاف التشغيل التلقائي** (يتوفر هذا الإعداد فقط عند تشغيل التلفزيون بواسطة "الموقت"): سيتم إيقاف تشغيل التلفزيون تلقائياً بعد ٣ ساعات من البقاء في وضع الخمول لتجنب أي سخونة زائدة.

قفل البرامج

الأمان

■ تظهر شاشة إدخال رمز التعريف الشخصي قبل شاشة الإعداد.

■ قم بإدخال رمز التعريف الشخصي المكون من ٤ أرقام، ويكون الرقم الافتراضي هو "0-0-0-0". قم بتغيير رقم التعريف الشخصي باستخدام الخيار **تغيير رمز التعريف الشخصي**.

■ **قفل الطفل (إيقاف التشغيل / تشغيل):** إغلاق القنوات في مدير القناة، لمنع المستخدمين غير المصرح لهم مثل الأطفال من مشاهدة البرامج غير المناسبة لهم.

■ يكون متوفراً فقط عند ضبط مصدر الدخل على TV.

■ **تغيير رمز التعريف الشخصي:** تغيير رقم الهوية الشخصي الذي يتطلب إعداد التلفزيون.

■ إذا نسيت رمز التعريف الشخصي، اضغط على أزرار جهاز التحكم عن بُعد بالترتيب التالي، مما يعيد ضبط رمز التعريف الشخصي على "0-0-0-0": **POWER** (إيقاف التشغيل) ← **MUTE** ← 8 ← 2 ← 4 ← **POWER** (تشغيل).

الميزات الأساسية

- قد تلاحظ ظهور الصورة في نافذة PIP بشكل غير طبيعي إلى حد ما عند استخدام الشاشة الرئيسية لعرض لعبة أو مقطع موسيقي.
- إعدادات PIP

الصورة الرئيسية	الصورة الفرعية
Component و HDMI1/DVI و HDMI2 و HDMI3 و PC	AV2 و AV1 و TV

- **PIP (إيقاف التشغيل / تشغيل):** تنشيط وظيفة PIP أو إلغاء تنشيطها.
- **مصدر (TV و AV1 و AV2):** يمكنك اختيار مصدر الصورة الفرعية.
- **الفتاة:** تحديد قناة الشاشة الفرعية.
- **الحجم (/):** يمكنك اختيار الحجم الخاص بالصورة الفرعية.
- **الموضع (/ / /):** تحديد الموضع الخاص بالصورة الفرعية.
- **تحديد الصوت (رئيسي / فرعي):** يمكنك اختيار الصوت المطلوب (رئيسي / فرعي) في الوضع PIP.

قائمة الدعم

التشخيص الذاتي

- ☞ قد يستغرق اختبار التشخيص الذاتي بضعة ثوانٍ، وبعد ذلك جزءاً من عملية تشغيل التلفزيون بصورة طبيعية.
- **اختبار الصورة (نعم / لا):** يُستخدم للتحقق من المشاكل الخاصة بالصورة.
- **اختبار الصوت (نعم / لا):** استخدم إحدى النغمات الصوتية المضمنة للتحقق من مشاكل الصوت.
- ☞ إذا لم يصدر أي صوت من سماعات التلفزيون، قبل إجراء اختبار الصوت، تأكد من ضبط **مكبر صوت التلفزيون على تشغيل** في قائمة الصوت.
- ☞ سيتم سماع اللحن أثناء الاختبار حتى إذا تم ضبط **مكبر صوت التلفزيون على إيقاف** أو سيتم كتم الصوت عن طريق الضغط على الزر **MUTE**.
- **استكشاف الأخطاء وإصلاحها:** إذا كان هناك مشكلة في التلفزيون، راجع هذا الوصف.
- ☞ في حالة عدم تطابق أي من تلميحات استكشاف المشاكل وإصلاحها مع المشكلة، قم بالاتصال بمركز خدمة عملاء Samsung.

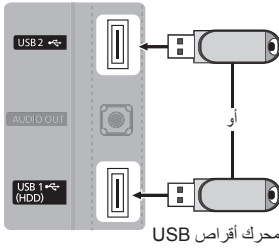
ترقية البرامج

- يمكن إجراء "ترقية البرامج" بواسطة التلفزيون عندما يكون متصلاً بالإنترنت أو عن طريق تنزيل أحدث البرامج الثابتة من موقع samsung.com ونقلها إلى جهاز ذاكرة USB.
- الإصدار الحالي البرنامج المثبت حالياً على التلفزيون.
- ☞ يتم عرض معلومات البرنامج كالتالي "السنة/الشهر/اليوم_الإصدار".



تثبيت أحدث إصدار

لوحة التلفزيون الخلفية



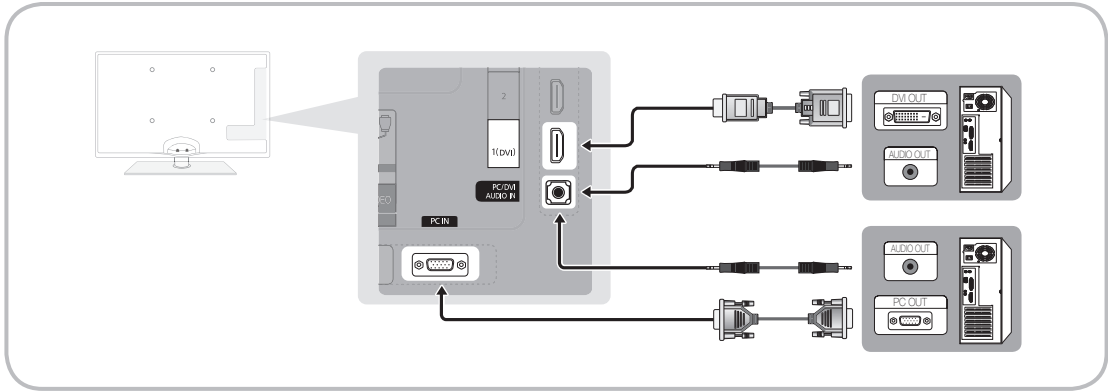
- **باستخدام USB:** أدخل محرك USB يحتوي على ملف ترقية البرامج الثابتة التي تم تنزيلها من موقع www.samsung.com في التلفزيون. الرجاء التأكد من عدم فصل الطاقة أو إزالة محرك أقراص USB حتى تكتمل عمليات الترقية. سيتم إيقاف تشغيل التلفزيون وإعادة تشغيله تلقائياً بعد اكتمال ترقية البرامج الثابت. عند ترقية البرامج، فسيتم إعادة إعدادات الفيديو والصوت إلى إعداداتها الافتراضية. فمن المستحسن كتابة الإعدادات الخاصة بك حتى يمكنك إعادة ضبطها بسهولة بعد الترقية.
- **عبر الإنترنت:** ترقية البرامج باستخدام الإنترنت.
- ☞ قم أولاً بتكوين الشبكة. للاطلاع على إجراءات تفصيلية حول استخدام إعدادات الشبكة، راجع إرشادات "اتصال الشبكة".
- ☞ إذا لم يعمل الاتصال بالإنترنت بشكل سليم، فقد يتم قطع الاتصال. الرجاء إعادة محاولة التنزيل. إذا استمرت المشكلة في الظهور، قم بالتنزيل بواسطة USB ثم قم بالترقية.
- **تغيير الإصدار (الاحتياطي):** عرض إصدار البرنامج الذي تم تنزيهه بواسطة عبر الإنترنت. أثناء ترقية البرامج، يتم تنشيط هذه الوظيفة حينما تنقطع خطوات الترقية بعد آخر خطوة.

دليل توصيل HD

راجع هذه المعلومات عند توصيل الأجهزة الخارجية بالتلفزيون.

الاتصال بـ Samsung

يمكنك الاطلاع على هذه المعلومات في حالة عدم تشغيل التلفزيون بشكل سليم أو عند الرغبة في ترقية البرنامج. ويمكنك الحصول على المعلومات المتعلقة بمراكز الاتصالات الخاصة بنا، وكيفية تنزيل المنتجات والبرامج.



أوضاع العرض (مدخل D-Sub و HDMI/DVI)

الدقة المثلى 60 @ 1080 × 1920 هرتز.

الوضع	الدقة	التردد الأفقي (كيلو هرتز)	التردد الراسي (هرتز)	تردد ساعة الجسك (ميغا هرتز)	القطبية المتزامنة (أفقي / رأسي)
IBM	640 × 350	31.469	70.086	25.175	+/-
	720 × 400	31.469	70.087	28.322	-/+
MAC	640 × 480	35.000	66.667	30.240	-/-
	832 × 624	49.726	74.551	57.284	-/-
	1152 × 870	68.681	75.062	100.000	-/-
VESA CVT	720 × 576	35.910	59.950	32.750	-/+
	1152 × 864	53.783	59.959	81.750	-/+
	1280 × 720	56.456	74.777	95.750	-/+
	1280 × 960	75.231	74.857	130.000	-/+
VESA DMT	640 × 480	31.469	59.940	25.175	-/-
	640 × 480	37.861	72.809	31.500	-/-
	640 × 480	37.500	75.000	31.500	-/-
	800 × 600	37.879	60.317	40.000	+/+
	800 × 600	48.077	72.188	50.000	+/+
	800 × 600	46.875	75.000	49.500	+/+
	1024 × 768	48.363	60.004	65.000	-/-
	1024 × 768	56.476	70.069	75.000	-/-
	1024 × 768	60.023	75.029	78.750	+/+
	1152 × 864	67.500	75.000	108.000	+/+
	1280 × 1024	63.981	60.020	108.000	+/+
	1280 × 1024	79.976	75.025	135.000	+/+
	1280 × 720	45.000	60.000	74.250	+/+
	1280 × 800	49.702	59.810	83.500	-/+
	1280 × 800	62.795	74.934	106.500	-/+
	1280 × 960	60.000	60.000	108.000	+/+
	1360 × 768	47.712	60.015	85.500	+/+
	1440 × 900	55.935	59.887	106.500	-/+
VESA GTF	1280 × 720	52.500	70.000	89.040	-/+
	1280 × 1024	74.620	70.000	128.943	-/-
VESA DMT / DTV CEA	1920 × 1080p	67.500	60.000	148.500	+/+

ملاحظة

- للتوصيل باستخدام كبل HDMI/DVI، يجب استخدام المقبس HDMI IN 1 (DVI).
- وضع التداخل غير مدعوم.
- قد يعمل الجهاز بصورة غير طبيعية في حالة اختيار تنسيق فيديو غير قياسي.
- يتم دعم الأوضاع المنفصلة والمركبة. لا يتم دعم SOG (إجراء المزامنة على الأخضر).

الميزات المتقدمة

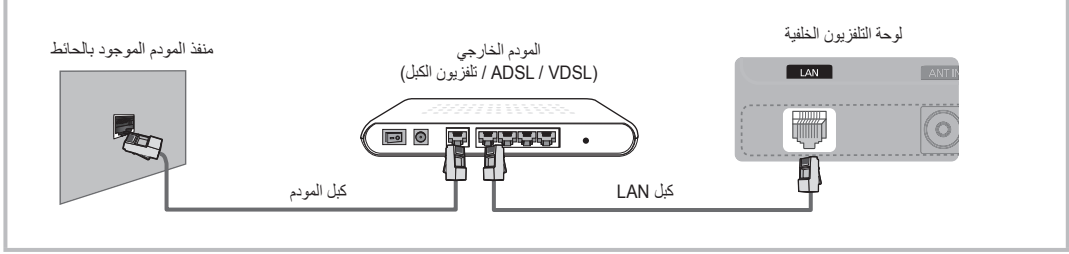
اتصال الشبكة

يمكنك إعداد التلفزيون بحيث يتمكن من الوصول إلى إنترنت من خلال شبكة الاتصال المحلية (LAN) باستخدام اتصال سلكي أو لاسلكي.

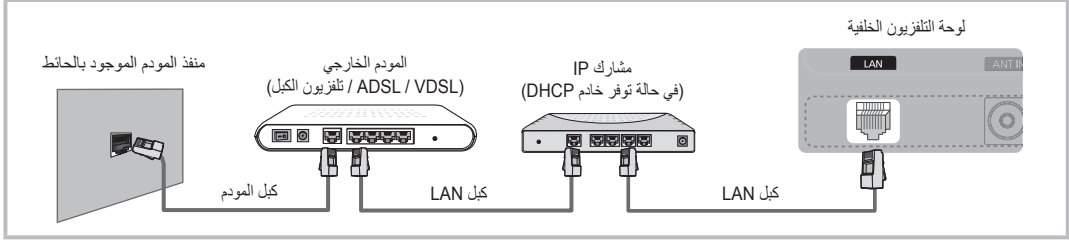
التوصيل بشبكة سلكية

يمكنك توصيل التلفزيون بشبكة LAN باستخدام الكبلات بثلاث طرق:

- يمكنك توصيل التلفزيون بشبكة LAN عن طريق توصيل منفذ LAN الموجود بالجزء الخلفي للتلفزيون بالمودم الخارجي باستخدام كبل Cat 5. راجع الرسم التخطيطي أدناه.



- يمكنك توصيل التلفزيون بشبكة LAN عن طريق توصيل منفذ LAN الموجود بالجزء الخلفي للتلفزيون بـ "مشارك عنوان IP" بالمودم الخارجي. استخدم كبل Cat 5 للتوصيل. راجع الرسم التخطيطي أدناه.



- يمكنك توصيل التلفزيون بشبكة LAN حسب تكوين الشبكة عن طريق توصيل منفذ LAN الموجود بالجزء الخلفي للتلفزيون مباشرة إلى مأخذ الشبكة بالجدار باستخدام كبل Cat 5. راجع الرسم التخطيطي أدناه. لاحظ أن المأخذ الموجود بالجدار متصل بمودم أو موجه بأي مكان في المنزل.



إذا كان لديك "شبكة ديناميكية"، يجب استخدام مودم ADSL أو موجه يدعم "بروتوكول التكوين الديناميكي للمضيف" (DHCP). توفر أجهزة المودم والموجهات التي تدعم DHCP عنوان IP وقناع الشبكة الفرعية وعنوان الشبكة وقيم DNS التي يحتاجها التلفزيون للوصول للإنترنت تلقائيًا، ولذلك لا توجد ضرورة لإدخال هذه القيم يدويًا. وأغلب الشبكات المنزلية هي "شبكات ديناميكية".

تتطلب بعض الشبكات عنوان IP ثابت. فإذا كانت الشبكة الخاصة بك تتطلب وجود عنوان IP ثابت، يجب إدخال عنوان IP وقناع الشبكة الفرعية وعنوان الشبكة وقيم DNS يدويًا بشاشة إعدادات الاتصال السلكي للتلفزيون أثناء إعداد الاتصال بالشبكة. وللحصول على عنوان IP وعنوان الشبكة وقيم DNS، اتصل بموفر خدمة الإنترنت (ISP). إذا كان لديك كمبيوتر يعمل باستخدام Windows، يمكنك الحصول على هذه القيم أيضًا من الكمبيوتر الخاص بك.

يمكنك استخدام أجهزة مودم ADSL التي تدعم DHCP إذا تطلبت الشبكة عنوان IP ثابت. وتتيح لك أجهزة مودم ADSL التي تدعم DHCP استخدام عناوين IP الثابتة أيضًا.

إعداد الشبكة (تلقائيًا)

استخدم إعداد الشبكة التلقائي عند توصيل التلفزيون بالشبكات التي تدعم DHCP. ولإعداد الاتصال السلكي بالشبكة للتلفزيون تلقائيًا، قم باتباع الخطوات التالية:

كيفية الإعداد تلقائيًا

١. قم بتوصيل التلفزيون بشبكة LAN كما هو موضح بالقسم السابق.
٢. قم بتشغيل التلفزيون، ثم اضغط على الزر **MENU** الموجود بجهاز التحكم عن بعد، واستخدم الزر **▲** أو **▼** لتحديد **إعداد**، ثم اضغط على الزر **ENTER**.
٣. استخدم الزر **▲** أو **▼** لتحديد الشبكة من القائمة **إعداد**، ثم اضغط على الزر **ENTER**. فيتم عرض شاشة "الشبكة".



٤. من شاشة الشبكة، حدد نوع الشبكة.
٥. قم بضبط نوع الشبكة على كبل.
٦. حدد إعداد الشبكة. تظهر شاشة إعداد الشبكة.



٧. قم بضبط إعداد بروتوكول الإنترنت على تلقائي.
٨. يتعرف الإعداد تلقائي على قيم الإنترنت اللازمة ويقوم بإدخالها تلقائيًا.
٩. عند الانتهاء، اضغط على الزر **RETURN** بجهاز التحكم عن بعد.
١٠. حدد اختبار الشبكة للتحقق من إمكانية الاتصال بالإنترنت.
١١. إذا لم تتعرف وظيفة الشبكة على قيم اتصال الشبكة، انتقل إلى الإرشادات الخاصة بالإعداد يدويًا.

إعداد الشبكة (يدويًا)

استخدم إعداد الشبكة اليدوي عند توصيل التلفزيون بالشبكات التي تتطلب عنوان IP ثابت.

الحصول على قيم اتصال الشبكة

- للحصول على قيم الاتصال بالشبكة لأغلب أجهزة الكمبيوتر التي تعمل باستخدام Windows، قم باتباع الخطوات التالية:
١. انقر بزر الماوس الأيمن فوق رمز الشبكة الموجود أسفل يسار الشاشة.
 ٢. من القائمة المنبثقة التي يتم عرضها، انقر فوق الحالة.
 ٣. في مربع الحوار الذي يظهر على الشاشة، انقر فوق علامة التبويب الدعم.
 ٤. ضمن علامة التبويب الدعم، انقر فوق الزر التفاصيل. يتم عرض قيم اتصال الشبكة.

كيفية الإعداد يدويًا

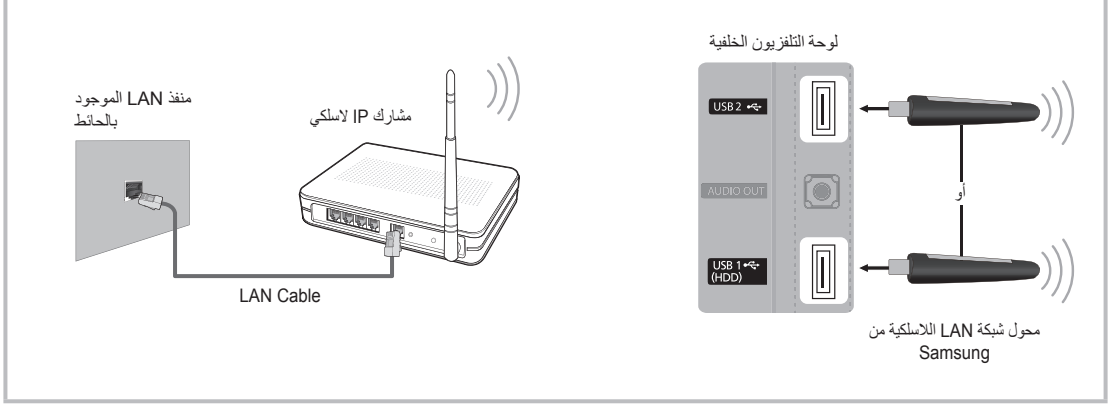
لإعداد اتصال التلفزيون بالشبكات السلكية يدويًا، قم باتباع الخطوات التالية:

١. اتبع الخطوات من ١ إلى ٦ الخاصة بـ "كيفية الإعداد تلقائيًا".
٢. قم بضبط إعداد بروتوكول الإنترنت على يدوي.
٣. اضغط على الزر **▼** بجهاز التحكم عن بعد للانتقال إلى حقل الإدخال الأول.
٤. قم بإعداد قيم عنوان IP و قناع الشبكة الفرعية و عنوان الشبكة و مزمود DNS. استخدم الأزرار الرقمية الموجودة بجهاز التحكم عن بعد لإدخال الأرقام وأزرار الأسهم للانتقال من حقل إدخال إلى آخر.
٥. عند الانتهاء، اضغط على الزر **RETURN** بجهاز التحكم عن بعد.
٦. حدد اختبار الشبكة للتحقق من إمكانية الاتصال بالإنترنت.

الميزات المتقدمة

التوصيل بالشبكات اللاسلكية

لتوصيل التلفزيون بالشبكة لاسلكيًا، فقد تحتاج إلى موجّه لاسلكي أو مودم ومحول شبكة LAN اللاسلكية من Samsung (WIS09ABGN) الذي قمت بتوصيله بمقبس USB الموجود باللوحة الخلفية أو الجانبية بالتلفزيون. راجع الرسم التوضيحي أدناه.



يُباع محول "شبكة LAN اللاسلكية من Samsung" بشكل منفصل ويتوفر لدى بعض تجار التجزئة ومواقع التجارة الإلكترونية وعلى موقع Samsungparts.com، ويدعم محول "شبكة LAN اللاسلكية من Samsung" بروتوكولات اتصال IEEE 802.11A/B/G و N. توصي شركة Samsung باستخدام IEEE 802.11n. عند تشغيل الفيديو عبر اتصال IEEE 802.11B/G، فقد لا يتم تشغيل الفيديو بسهولة.

ملاحظة

- يجب استخدام "محول شبكة LAN اللاسلكية من Samsung" (WIS09ABGN) لاستخدام شبكات لاسلكية.
- يُباع "محول شبكة LAN اللاسلكية الخاص بـ Samsung" بشكل منفصل. يتوفر "محول شبكة LAN اللاسلكية WIS09ABGN" لدى بعض تجار التجزئة ومواقع التجارة الإلكترونية و Samsungparts.com.
- لاستخدام شبكة لاسلكية، يجب أن يكون التلفزيون متصلاً بمشارك IP لاسلكي. إذا كان مشارك IP اللاسلكي يدعم DHCP، يمكن للتلفزيون استخدام DHCP أو عنوان IP ثابت للاتصال بالشبكة اللاسلكية.
- حدد قناة غير مستخدمة في الوقت الحالي لمشارك IP اللاسلكي. إذا كانت القناة المحددة لمشارك IP اللاسلكي قيد الاستخدام في الوقت الحالي بواسطة جهاز آخر موجود في مكان قريب، فسيؤدي ذلك إلى حدوث تدخل وفشل في الاتصال.
- إذا قمت بتطبيق نظام أمان بخلاف الأنظمة المدرجة أدناه، فلن يعمل مع التلفزيون.
- إذا تم اختيار الوضع 802.11n Pure High-throughput (Greenfield) وكان نوع التشفير معيّنًا على WEP أو TKIP أو TKIP-AES (WPS2Mixed) لنقطة الوصول الخاصة بك، فلن تدعم أجهزة تلفزيون Samsung الاتصال وفقًا لمواصفات اعتماد Wi-Fi الجديدة.
- إذا كانت نقطة الوصول تدعم بروتوكول WPS (إعداد Wi-Fi المحمي)، فيمكنك الاتصال بالشبكة بواسطة PBC (التكوين المستند إلى زر الضغط) أو بواسطة PIN (رقم التعريف الشخصي). سيقوم بروتوكول WPS بتكوين مفتاح SSID ومفتاح WPA تلقائيًا في أي من الوضعين.
- ضع محول شبكة LAN اللاسلكية من Samsung على مسافة من التلفزيون. إذا كنت تشاهد التلفزيون وكان المحول المتصل موجودًا بجانبه، فقد تظهر الصور مشوشة لبعض القنوات.
- وإذا كان الموجّه أو المودم أو الجهاز غير معتمد، فقد يتعذر اتصاله بالتلفزيون بواسطة "محول شبكة LAN اللاسلكية من Samsung".
- طرق التوصيل: يمكنك إعداد اتصال الشبكة اللاسلكي من خلال أربع طرق.

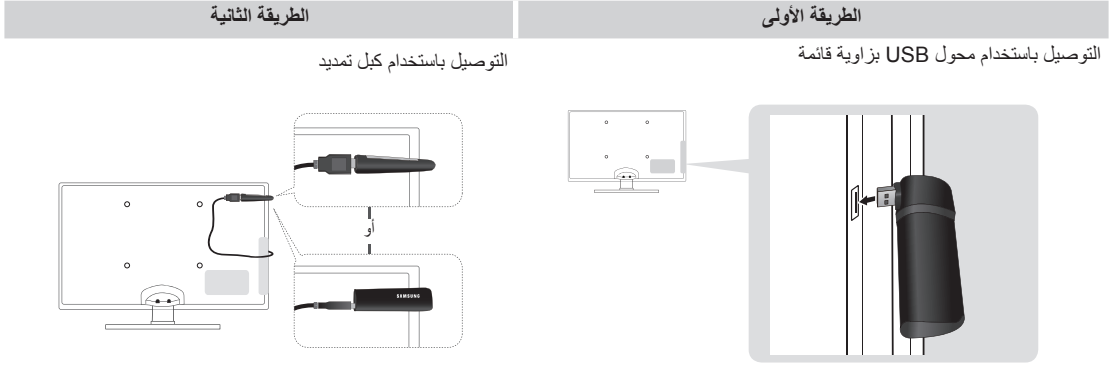
PBC (WPS)

- الإعداد التلقائي (باستخدام وظيفة "بحث الشبكة التلقائي")
- الإعداد اليدوي
- شبكة مؤقتة

- يجب توصيل كافة "محولات شبكة LAN اللاسلكية من Samsung" مباشرةً بمنفذ USB الخاص بالتلفزيون. ولا يتم دعم USB HUB.

ملاحظة

د لا تظهر الصورة بشكل صحيح أو قد تظهر ثابتة في بعض القنوات عند توصيل التلفزيون بمحول شبكة LAN اللاسلكية من Samsung.



التوصيل باستخدام كبل تمديد

التوصيل باستخدام محول USB بزاوية قائمة

إعداد الشبكة (تلقائيًا)

تتضمن أغلب الشبكات اللاسلكية نظام أمان اختياري الذي يتطلب أجهزة تصل إلى الشبكة لنقل كود الأمان المشفر الذي يُسمى "الوصول" أو "مفتاح الأمان". ويعتمد "مفتاح الأمان" على "عبارة المرور"، وهي عادةً ما تكون كلمة أو مجموعة من الحروف والأرقام لها عدد محدد يتم طلبها لإدخالها عند إعداد الأمان للشبكة اللاسلكية الخاصة بك. وإذا قمت باستخدام هذه الخطوة الخاصة بإعداد اتصال الشبكة، وكان هناك "مفتاح الأمان" للشبكة اللاسلكية الخاصة بك، ستحتاج لإدخال "عبارة المرور" أثناء عملية الإعداد.

كيفية الإعداد تلقائيًا

لإعداد الاتصال اللاسلكي تلقائيًا، رجا اتباع الخطوات التالية:

1. اتبع الخطوات من ١ إلى ٦ المذكورة بالقسم "كيفية الإعداد باستخدام PBC (WPS)".
2. اضغط على الزر ▼ لتحديد إعداد بروتوكول إنترنت، ثم اضغط على الزر ENTER. اضغط على الزر ▲ أو ▼ لتحديد تلقائي، ثم اضغط على الزر ENTER.
3. اضغط على الزر ▲ للانتقال إلى حدد شبكة، ثم اضغط على الزر ENTER. تقوم وظيفة الشبكة بالبحث عن الشبكات اللاسلكية المتوفرة. وعند الانتهاء، يتم عرض قائمة بالشبكات المتوفرة.
4. في قائمة الشبكات، اضغط على الزر ▲ أو ▼ لتحديد شبكة، ثم اضغط على الزر ENTER.
5. إذا تم ضبط «نقطة الوصول» على «إخفاء» (غير مرئي)، يجب أن تقوم بتحديد أضف شبكة وقم بإدخال اسم الشبكة (SSID) ومفتاح الأمان بشكل صحيح لإنشاء الاتصال.
6. إذا تم ظهور الشاشة المنبثقة الخاصة بـ الأمان/PIN (رقم التعريف الشخصي) انتقل إلى الخطوة ٦، وإذا تم ظهور «شاشة اتصال الشبكة»، انتقل إلى الخطوة ١٠.

إعداد الشبكة (PBC (WPS))

كيفية الإعداد باستخدام PBC (WPS)

إذا كان الموجه به زر PBC (WPS)، قم باتباع الخطوات التالية:

1. قم بتوصيل التلفزيون بشبكة LAN كما هو موضح بالقسم السابق.
2. قم بتشغيل التلفزيون، ثم اضغط على الزر MENU الموجود بجهاز التحكم عن بعد، واستخدم الزر ▲ أو ▼ لتحديد إعداد، ثم اضغط على الزر ENTER.
3. استخدم الزر ▲ أو ▼ لتحديد الشبكة من القائمة إعداد، ثم اضغط على الزر ENTER.
4. من شاشة الشبكة، حدد نوع الشبكة.
5. قم بضبط نوع الشبكة على لاسلكي.
6. حدد إعداد الشبكة. تظهر شاشة إعداد الشبكة.



7. اضغط على الزر الأحمر الموجود على جهاز التحكم عن بُعد.
8. اضغط على الزر PBC (WPS) الموجود بالموجه في غضون دقيقتين. يقوم مشغل التلفزيون بالتعرف على كافة قيم إعداد الشبكة اللازمة تلقائيًا والاتصال بالشبكة.
9. بعد إعداد الاتصال بالشبكة، اضغط على الزر RETURN للخروج من شاشة إعداد الشبكة.

الميزات المتقدمة

٦. اضغط على الزر ▲ أو ▼ لتحديد الأمان أو PIN. ولأغلب الشبكات المنزلية، ستقوم باختيار "الأمان" (ـ مفتاح الأمان). فيتم عرض شاشة الأمان.



٧. في شاشة الأمان، قم بإدخال "عبارة المرور" الخاصة بالشبكة.

من المفترض أن توجد "عبارة المرور" بإحدى شاشات الإعداد التي تستخدمها إعداد الموجه أو المودم.

٨. لإدخال "عبارة المرور"، رجاء اتباع الإرشادات العامة التالية:

- اضغط على الأزرار الرقمية بجهاز التحكم عن بُعد لإدخال الأرقام.
- استخدم أزرار الاتجاهات بجهاز التحكم عن بُعد للانتقال من زر إلى آخر في شاشة مفتاح الأمان.
- اضغط على الزر الأحمر لتغيير الغلاف أو لعرض الرموز/الحروف.
- لإدخال حرف أو رمز، انتقل حتى تصل للحرف أو الرمز ثم اضغط على الزر ENTER.
- لحذف الحرف أو الرقم الأخير الذي قمت بإدخاله، اضغط على الزر "الأخضر" بجهاز التحكم عن بُعد.
- ٩. عند الانتهاء، اضغط على الزر "الأزرق" بجهاز التحكم عن بُعد. فيتم عرض شاشة "اتصال الشبكة".
- ١٠. انتظر حتى يتم عرض رسالة تأكيد الاتصال، ثم اضغط على الزر ENTER. ستظهر شاشة إعداد الشبكة مرة أخرى.
- ١١. لاختبار الاتصال، اضغط على الزر RETURN لتحديد اختبار الشبكة، ثم اضغط على الزر ENTER.

إعداد الشبكة (شبكة مؤقتة)

يمكنك الاتصال بأي جهاز محمول دون وجود نقطة وصول من خلال "محول شبكة LAN اللاسلكية من Samsung" باستخدام شبكة "نظير إلى نظير".

كيفية الاتصال بجهاز مزود بشبكة مؤقتة

١. اتبع الخطوات من ١ إلى ٦ بالقسم "كيفية الإعداد باستخدام PBC (WPS)" (ص ٢٣).
٢. اختر حدد شبكة. تظهر قائمة الأجهزة/الشبكات.
٣. وفي قائمة الأجهزة، اضغط على الزر "الأزرق" بجهاز التحكم عن بُعد. يتم عرض الرسالة تعد مؤقتة اتصال Wi-Fi مباشر من خلال هاتف خلوي أو كمبيوتر. قد يتضمن نظام الشبكة الموجودة وظيفة محدودة. هل ترغب في تغيير اتصال الشبكة؟
٤. أدخل اسم الشبكة (SSID) و مفتاح الأمان بالجهاز الذي تريد الاتصال به.

كيفية الاتصال بجهاز موجود على شبكة مؤقتة

١. اتبع الخطوات من ١ إلى ٦ بالقسم "كيفية الإعداد باستخدام PBC (WPS)" (ص ٢٣).
 ٢. اختر حدد شبكة. تظهر قائمة الأجهزة/الشبكات.
 ٣. حدد الجهاز الذي تريده من قائمة الأجهزة.
 ٤. إذا تم طلب مفتاح الأمان، قم بإدخاله.
- إذا لم تعمل الشبكة بشكل طبيعي، تحقق من اسم الشبكة (SSID) و مفتاح الأمان مرة أخرى. فقد يؤدي إدخال مفتاح الأمان غير صحيح إلى حدوث قصور في الأداء.

إعداد الشبكة (يدويًا)

إذا لم تفلح الطرق الأخرى، فقد تحتاج إلى إدخال قيم إعداد الشبكة يدويًا.

الحصول على قيم اتصال الشبكة

للحصول على قيم الاتصال بالشبكة لأغلب أجهزة الكمبيوتر التي تعمل باستخدام Windows، قم باتباع الخطوات التالية:

١. انقر بزر الماوس الأيمن فوق رمز الشبكة الموجود أسفل يسار الشاشة.
٢. من القائمة المنبثقة، انقر فوق الحالة.
٣. في مربع الحوار الذي يظهر على الشاشة، انقر فوق علامة التبويب الدعم.
٤. ضمن علامة التبويب الدعم، انقر فوق الزر التفاصيل. يتم عرض إعدادات الشبكة.

كيفية الإعداد يدويًا

لإدخال قيم اتصال الشبكة يدويًا، راجع اتباع الخطوات التالية:

١. اتبع الخطوات من ١ إلى ٦ بالقسم "كيفية الإعداد باستخدام PBC (WPS)" (ص ٢٣).
٢. اضغط على الزر ▼ لتحديد إعداد بروتوكول إنترنت، ثم اضغط على الزر ENTER [↵]. اضغط على الزر ▲ أو ▼، لتحديد يدوي، ثم اضغط على الزر ENTER [↵].
٣. اضغط على الزر ▼ للانتقال إلى حقل الإدخال الأول (عنوان IP).
٤. استخدم أزرار الأرقام لإدخال الأرقام.
٥. عند الانتهاء من كافة الحقول، استخدم الزر ► للانتقال للحقل التالي بنجاح. يمكنك أيضًا استخدام أزرار الأسهم الأخرى للانتقال لأعلى ولأسفل وللخلف.
٦. قم بإدخال قيم عنوان IP وقناع الشبكة الفرعية و عبارة الشبكة.
٧. اضغط على الزر ▲ أو ▼ للانتقال إلى DNS.
٨. اضغط على الزر ▼ للانتقال إلى حقل الإدخال الأول الخاص بـ DNS.
٩. عند الانتهاء، اضغط على الزر ▲ للانتقال إلى حقل شبكة. قم بتحديد الشبكة الخاصة بك، ثم اضغط على الزر ENTER [↵].
١٠. انتقل إلى الخطوة ٤ ضمن "كيفية الإعداد تلقائيًا" (ص ٢٥)، واتباع الإرشادات بدءًا من هذه الخطوة.

إذا فشل اتصال التلفزيون بالإنترنت

قد يتعذر اتصال التلفزيون بالإنترنت لأن موفر خدمة الإنترنت الخاص بك يقوم باستمرار بتسجيل عنوان MAC (رقم التعريف الفريد) الخاص بالكمبيوتر أو المودم، وهو العنوان الذي يتم مصادقته كل مرة تقوم فيها بالاتصال بالإنترنت لتجنب الوصول غير المسموح به. نظرًا لأن التلفزيون له عنوان MAC مختلف، يتعذر على موفر خدمة الإنترنت مصادقة عنوان MAC الخاص به ولا يمكن توصيل التلفزيون.

لحل هذه المشكلة، اسأل موفر خدمة الإنترنت عن الإجراءات الخاصة بتوصيل الأجهزة الأخرى غير الكمبيوتر الشخصي (مثل التلفزيون الخاص بك) بالإنترنت.

إذا طلب موفر خدمة الإنترنت الحصول على معرف أو كلمة مرور للاتصال بالإنترنت، فقد لا يكون بإمكانك تلفزيونك الاتصال بالإنترنت. إذا كان الوضع كذلك، فيجب عليك إدخال معرف الهوية أو كلمة المرور عند الاتصال بالإنترنت.

قد يفشل الاتصال بالإنترنت بسبب مشكلة تتعلق بجدار الحماية. فإذا كان الوضع كذلك، اتصل بموفر خدمة الإنترنت.

في حالة تعذر الاتصال بالإنترنت حتى بعد اتباع إجراءات موفر خدمة الإنترنت، يرجى الاتصال بشركة Samsung Electronics على رقم 1-800-SAMSUNG.

Media Play

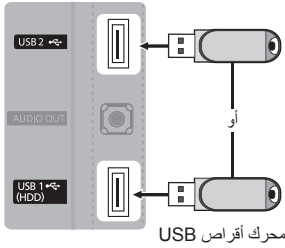


تمتع بعرض الصور وتشغيل ملفات الموسيقى و/أو الأفلام المحفوظة على جهاز USB من فئة التخزين الكبير (MSC) و/أو الكمبيوتر الشخصي الخاص بك.



توصيل جهاز USB

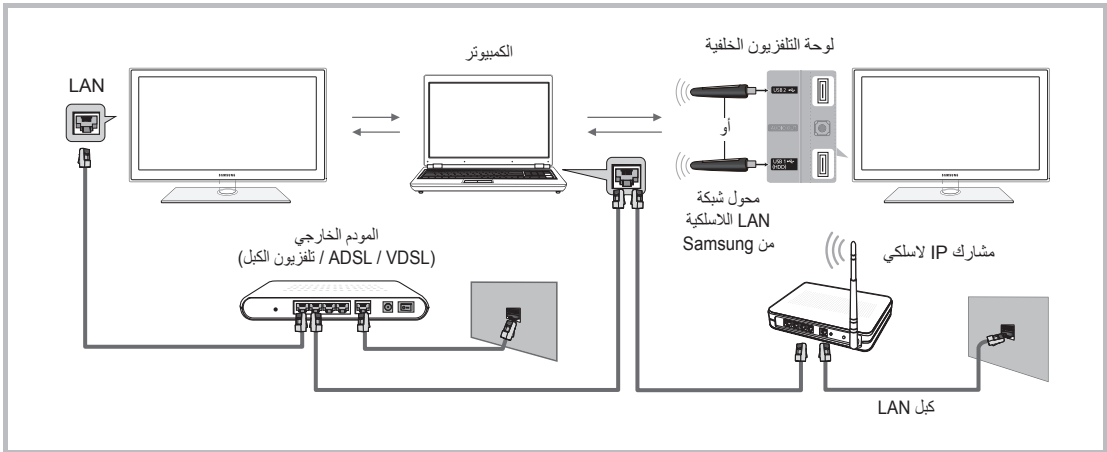
لوحة التلفزيون الخلفية



١. قم بتشغيل التلفزيون.
٢. قم بتوصيل جهاز USB الذي يحتوي على الصور وملفات الموسيقى و/أو الأفلام بمقبس USB 1 (HDD) أو USB 2 الموجود بلوحة التلفزيون الجانبية.
٣. عند إتمام توصيل جهاز USB بالتلفزيون، تظهر نافذة منبثقة. ومن ثم يمكنك تحديد Media Play.

توصيل جهاز الكمبيوتر بالشبكة

يمكنك عرض الصور وتشغيل ملفات الموسيقى والفيديو المحفوظة على جهاز الكمبيوتر عبر الاتصال بإحدى الشبكات في الوضع (Media Play (USB. إذا كنت تستخدم Media Play من خلال الملف المحفوظ على الكمبيوتر الخاص بك، ينبغي تنزيل برنامج "PC Share Manager" ودليل المستخدمين من الموقع www.samsung.com.



١. لمزيد من المعلومات حول كيفية تكوين الشبكة الخاصة بك، راجع "اتصال الشبكة" (ص ٢٠).
٢. يوصى بتواجد التلفزيون والكمبيوتر على نفس الشبكة الفرعية. يجب أن تكون الأجزاء الثلاثة الأولى من عنوان الشبكة الفرعية الخاص بالتلفزيون وعنوان IP للكمبيوتر الشخصي متطابقة، ويجب تغيير الجزء الأخير فقط (عنوان المضيف). (على سبيل المثال، عنوان **123.456.789 (IP: باستخدام كبل LAN، قم بتوصيل المودم الخارجي بالكمبيوتر الشخصي الذي سيتم تثبيت برنامج Samsung PC Share Manager عليه.
٣. يمكنك توصيل التلفزيون بالكمبيوتر مباشرة، دون توصيله من خلال مُشارك (موجه).

لا تعمل الوظائف المدعومة عند الاتصال بالكمبيوتر من خلال الشبكة:

- الوظيفتان **موسيقى خلفية** و **إعداد موسيقى خلفية**.
- فرز الملفات حسب التفضيل في مجلدات الصور و **موسيقى** و **الفيديو**.
- الزر ◀◀ (للخلف) أو ▶▶ (للأمام) أثناء تشغيل فيلم.

لا يتم دعم Divx DRM و Multi-audio والتسمية التوضيحية الداخلية.

يجب أن يتم السماح بتشغيل برنامج Samsung PC Share manager عن طريق جدار الحماية في الكمبيوتر الخاص بك.

عندما تستخدم وضع Media Play من خلال الاتصال بالشبكة، وفقاً لوظائف المزود المتوفر:

- قد تختلف طريقة الفرز.
- قد لا يتم دعم وظيفة البحث عن المشهد.
- قد لا يتم دعم وظيفة التشغيل المستمر، التي تقوم باستئناف تشغيل الفيديو.
- لا تدعم وظيفة التشغيل المستمر مستخدمين متعددين. (لن تذكر إلا النقطة التي تم إيقاف التشغيل عندها من قبل المستخدم الحالي).
- قد لا يعمل الزر ◀ أو ▶ وفقاً لمعلومات المحتوى.
- إذا واجهت صعوبة في تشغيل الملف أثناء تشغيل فيديو عبر شبكة لاسلكية، يوصى باستخدام شبكة سلكية.
- قد لا تعمل الميزة بشكل سليم مع ملفات الوسائط المتعددة غير المرخصة.

قائمة "كل ما تحتاج معرفته" قبل استخدام وظيفة Media Play

- لا يتم دعم بروتوكول MTP (بروتوكول نقل الوسائط).
- يدعم نظام الملفات التنسيق FAT16 و FAT32 و NTFS.
- قد تكون بعض أنواع كاميرات USB الرقمية والأجهزة الصوتية غير متوافقة مع هذا التلفزيون.
- تدعم وظيفة Media Play أجهزة USB من فئة التخزين الكبير (MSC). جهاز MSC هو أحد أجهزة نقل البيانات كبيرة الحجم فقط من فئة التخزين الكبير. وتتضمن أمثلة MSC محركات الأقراص الصغيرة وقارئات بطاقات الفلاش ومحركات أقراص USB الصلبة (لا يتم دعم USB HUB). حيث يجب توصيل الأجهزة مباشرةً بمنفذ USB الموجود بالتلفزيون.
- قبل توصيل الجهاز بالتلفزيون، الرجاء إنشاء نسخة احتياطية من الملفات لتجنب تلف البيانات أو فقدانها. لا تعتبر SAMSUNG مسؤولة عن تلف أي ملفات بيانات أو فقد أي بيانات.
- قم بتوصيل محرك أقراص USB الصلب بالمنفذ المخصص، وهو (USB 1 HDD).
- لا تفصل جهاز USB أثناء قيامه بالتحميل.
- كلما ازدادت دقة الصورة، ازداد الوقت الذي تستغرقه للظهور على الشاشة.
- أقصى دقة مدعومة لـ JPEG هي 15360×8640 بكسل.
- يتم عرض الرسالة "تنسيق الملف غير مدعوم" للملفات غير المدعومة أو التالفة.
- إذا كانت الملفات مرتبة حسب "العرض الأساسي"، يمكن عرض ما يصل إلى 1000 ملف في كل مجلد.
- لا يمكن تشغيل ملفات MP3 التابعة لإدارة الحقوق الرقمية (DRM)، والتي تم تنزيلها من مواقع غير مجانية. إدارة الحقوق الرقمية (DRM) هي تقنية تدعم إنشاء المحتويات وتوزيعها وإدارتها بشكل متكامل وشامل، بما في ذلك حماية حقوق ومصالح موفري المحتوى، كما تدعم منع النسخ غير المشروع للمحتويات، وكذلك إدارة القوائم الحسابية والمدفوعات.
- إذا تم توصيل أكثر من جهازين PTP، يمكنك استخدام جهاز واحد فقط في كل مرة.
- إذا تم توصيل أكثر من جهازين MSC، قد لا يتم التعرف على أحدهما. قد لا يتم دعم جهاز USB الذي يتطلب طاقة عالية (أكثر من 500 مللي أمبير أو 5 فولت).
- إذا تم عرض رسالة تحذيرية تفيد بزيادة تحميل الطاقة أثناء توصيل جهاز USB أو استخدامه، قد لا يتم التعرف على الجهاز أو قد يحدث خلل في وظائفه.
- إذا كان لا يوجد إدخال بالتلفزيون أثناء ضبط الوقت في وقت الحماية التلقائية، سيتم تشغيل "شاشة التوقف".
- قد يتم تشغيل وضع توفير الطاقة لبعض محركات الأقراص الصلبة الخارجية تلقائياً عند الاتصال بالتلفزيون.
- إذا تم استخدام كبل USB ملحق، فقد لا يتم التعرف على جهاز USB أو قد لا تتم قراءة الملفات الموجودة بالجهاز.
- إذا لم يتم التعرف على جهاز USB المتصل بالتلفزيون أو في حالة تلف قائمة الملفات بالجهاز أو عدم تشغيل ملف في القائمة، فقم بتوصيل جهاز USB بالكمبيوتر وتنسيق الجهاز، وقم أيضاً بفحص الاتصال.
- إذا كان الملف المحذوف من الكمبيوتر مازال موجوداً عند تشغيل Media Play، استخدم وظيفة "إفراغ سلة المحذوفات" بالكمبيوتر ليتم حذف الملف بشكل نهائي.

الميزات المتقدمة

شاشة العرض

يمكنك نقل الملف الذي تريده باستخدام الأزرار أعلى/أسفل/يمين/يسار ثم الضغط على الزر **ENTER** أو **▶** (تشغيل). ومن ثم يتم تشغيل الملف. يتم دعم أجهزة عرض و منزل في صفحة **Media Play** الرئيسية.

معلومات: يمكنك التأكد من اسم الملف المحدد وعدد الملفات والصفحة.

قسم قائمة الفرز: عرض معيار الفرز. يختلف معيار الفرز القياسي تبعًا للمحتويات.

قسم قائمة الملفات: يمكنك تأكيد الملفات والمجموعات التي تم فرزها حسب كل فئة.

أزرار التشغيل:
أحمر (تغيير الجهاز): تحديد جهاز متصل.
أخضر (مفضل): ضبط مفضلة الملفات. (غير مدعوم في وضع العرض الأساسي)
أصفر (تحديد): تحديد ملفات متعددة من قائمة الملفات. حيث يتم تمييز الملفات المحددة باستخدام رمز.
أزرق (فرز): تحديد قائمة الفرز.
أدوات: عرض قائمة الخيارات.
 عند استخدام الزر **◀▶** (للخلف) أو **▶▶** (للأمام)، يمكن نقل قائمة الملفات إلى الصفحة التالية أو السابقة.

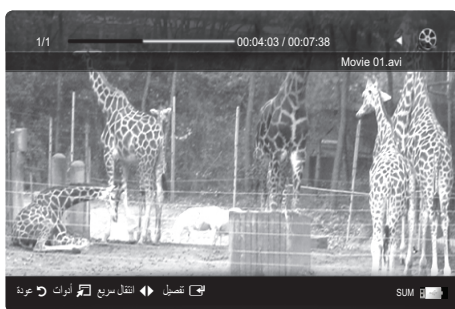
الفيديو

تشغيل الفيديو

1. اضغط على الزر **◀** أو **▶** لتحديد الفيديو، ثم اضغط على الزر **ENTER** من قائمة **Media Play**.
 2. اضغط على الزر **◀/▶/▲/▼** لتحديد الملف المطلوب الموجود بقائمة الملف.
 3. اضغط على الزر **ENTER** أو الزر **▶** (تشغيل).
- يتم عرض الملف المحدد في أعلى الشاشة مع وقت تشغيله.
 - إذا كانت معلومات وقت الفيديو غير معروفة، فلا يتم عرض وقت التشغيل وشريط التقدم.
 - يمكنك البحث أثناء تشغيل الفيديو باستخدام الزر **◀** و **▶**.

في هذا الوضع، يمكنك الاستمتاع بمقاطع أفلام موجودة على لعبة، ولكن لا يمكنك تشغيل اللعبة نفسها.

- تنسيقات ملفات الترجمة المدعومة



الاسم	ملحق الملف	التنسيق
نصوص تستند إلى الوقت بتنسيق MPEG-4	.txt	XML
SAMI	.smi	HTML
SubRip	.srt	string-based
SubViewer	.sub	string-based
Micro DVD	.sub أو .txt	string-based

امتداد الملف	الحاوية	ترميز الفيديو	الدقة	معدل الإطار (صورة/ثانية)	معدل البت (ميجابايت/ ثانية)	ترميز الصوت
*.avi *.mkv	AVI MKV	Divx 3.11 / 4.x / 5.1 / 6.0	1920×1080	6 ~ 30	8	MP3 / AC3 / LPCM / ADPCM / DTS Core
		XviD	1920×1080	6 ~ 30	8	
		H.264 BP / MP / HP	1920×1080	6 ~ 30	25	
		MPEG4 SP / ASP	1920×1080	6 ~ 30	8	
*.asf	ASF	Divx 3.11 / 4.x / 5.1 / 6.0	1920×1080	6 ~ 30	8	MP3 / AC3 / LPCM / ADPCM / WMA
		XviD	1920×1080	6 ~ 30	8	
		H.264 BP / MP / HP	1920×1080	6 ~ 30	25	
		MPEG4 SP / ASP	1920×1080	6 ~ 30	8	
*.wmv	ASF	Window Media Video v9	1920×1080	6 ~ 30	25	WMA
*.mp4	MP4	H.264 BP / MP / HP	1920×1080	6 ~ 30	25	MP3 / ADPCM / AAC
		MPEG4 SP / ASP	1920×1080	6 ~ 30	8	
		XVID	1920×1080	6 ~ 30	8	
*.3gp	3GPP	H.264 BP / MP / HP	1920×1080	6 ~ 30	25	ADPCM / AAC / HE-AAC
		MPEG4 SP / ASP	1920×1080	6 ~ 30	8	
*.vro *.vob	VRO VOB	MPEG1	1920×1080	24 / 25 / 30	30	AC3 / MPEG / LPCM
		MPEG2	1920×1080	24 / 25 / 30	30	
*.mpg *.mpeg	PS	MPEG1	1920×1080	24 / 25 / 30	30	AC3 / MPEG / LPCM / AAC
		MPEG2	1920×1080	24 / 25 / 30	30	
		H.264	1920×1080	6 ~ 30	25	
*.ts *.tp *.trp	TS	MPEG2	1920×1080	24 / 25 / 30	30	AC3 / AAC / MP3 / DD+ / HE-AAC
		H.264	1920×1080	6 ~ 30	25	
		VC1	1920×1080	6 ~ 30	25	

• قيود أخرى

ملاحظة

- في حالة وجود مشكلات بمحتويات ترميز، فلا يتم دعم الترميز.
- إذا كانت معلومات الحاوية غير صحيحة وهناك خطأ بالملف، فلن يتم تشغيل الحاوية بطريقة صحيحة.
- قد لا يعمل الصوت أو الفيديو إذا كانت المحتويات بمعدل إطار/معدل بت قياسي أعلى من إطار/ثانية المتوافق المذكور في الجدول أعلاه.
- في حالة وجود خطأ بجدول الفهرسة، فلا يتم دعم وظيفة الاستدعاء (الانتقال السريع).

جهاز فك شفرة الفيديو	جهاز فك شفرة الصوت
<ul style="list-style-type: none"> • يدعم إلى ما يصل إلى H.264، مستوى 4.1 • لا يتم دعم H.264 FMO/ASO/RS و VC1 SP/MP/AP L4 و AVCHD. • لا يتم دعم GMC. • لا يتم دعم H.263. 	<ul style="list-style-type: none"> • يدعم إصدارات WMA حتى 7 و 8 و 9 و STD • لا يدعم WMA 9 PRO القناة المتعددة التي يزيد عدد القنوات بها عن "القناة ٢" أو تقنية الصوت بدون فقدان. • لا يتم دعم معدل عينات WMA الذي يساوي 22050 هرتز أحادي.

الميزات المتقدمة

تشغيل ملف الفيلم باستمرار (استئناف التشغيل)

إذا تم الخروج من وظيفة تشغيل ملفات الفيديو، يمكنك التشغيل لاحقاً من النقطة التي تم التوقف عندها.

١. حدد ملف الفيديو الذي تريد تشغيله باستمرار بالضغط على الزر ◀ أو ▶ لتحديده من قسم قائمة الملفات.

٢. اضغط على الزر ▶ (تشغيل) / ENTER.

٣. حدد التشغيل المستمر (استئناف التشغيل) بالضغط على الزر "الأزرق". يبدأ تشغيل الفيلم من الوقت الذي توقف عنده.

كما يُتاح استخدام الزر "الأزرق" عند استئناف التشغيل.

إذا تم ضبط الوظيفة تعليمات تشغيل فيلم مستمر على تشغيل في قائمة الإعدادات، يتم عرض رسالة مذكّنة عند استئناف تشغيل ملف الفيلم.



موسيقى

تشغيل الموسيقى

١. اضغط على الزر ◀ أو ▶ لتحديد موسيقى، ثم اضغط على الزر ENTER / Media Play من قائمة.

٢. اضغط على الزر ◀/▶/▲/▼ لتحديد الملف المطلوب الموجود بقائمة الملف.

٣. اضغط على الزر ENTER / (تشغيل) أو الزر ▶ (تشغيل).

– يمكنك البحث أثناء تشغيل الموسيقى باستخدام الزر ◀ و ▶.

– لا يعمل الزر ◀◀ (للخلف) و ▶▶ (للأمام) أثناء التشغيل.

يتم عرض الملفات بامتداد MP3 و PCM فقط. لا يتم عرض ملحقات الملفات الأخرى، حتى إذا تم حفظها على نفس جهاز USB.

إذا كان الصوت غريباً عند تشغيل ملفات MP3، فقم بضبط الموازن من قائمة الصوت. (قد تتسبب ملفات MP3 التي تم تعديلها بشكل زائد في حدوث مشكلة بالصوت.)



الصور

عرض صورة (أو عرض الشرائح)

١. اضغط على الزر ◀ أو ▶ لتحديد الصور، ثم اضغط على الزر ENTER / Media Play قائمة.

٢. اضغط على الزر ◀/▶/▲/▼ لتحديد الملف المطلوب الموجود بقائمة الملف.

٣. اضغط على الزر ENTER / (تشغيل) أو الزر ▶ (تشغيل).

– أثناء عرض قائمة الصور، اضغط على الزر ▶ (تشغيل) / ENTER الموجود على جهاز التحكم عن بُعد لبدء عرض الشرائح.

– سيتم استخدام كافة الملفات الموجودة في قسم قائمة الملفات أثناء عرض الشرائح.

– أثناء عرض الشرائح، يتم عرض الملفات بالترتيب بدءاً من الملف المعروض حالياً.

يمكن تشغيل ملفات الموسيقى تلقائياً أثناء عرض الشرائح، في حالة ضبط موسيقى خلفية على تشغيل.

لا يمكن تغيير وضع BGM حتى ينتهي BGM من عملية التحميل.



تشغيل ملفات متعددة

تشغيل ملفات الفيديو/الموسيقى/الصور المحددة

١. اضغط على الزر "الأصفر" في قائمة الملفات لتحديد الملف الذي تريده.
٢. كرر الإجراء السابق ذكره لتحديد ملفات متعددة.

ملاحظة

- ستظهر العلامة ✓ على يسار الملفات المحددة.
- لإلغاء التحديد، اضغط على الزر الأصفر مرة أخرى.
- لإلغاء تحديد كافة الملفات المحددة، اضغط على الزر **TOOLS** وحدد **إلغاء تحديد الكل**.
- ٣. اضغط على الزر **TOOLS** وحدد **تشغيل المحتويات المحددة**.

تشغيل مجموعة ملفات الفيديو/الموسيقى/الصور

١. عند عرض قائمة الملفات، انتقل إلى أي ملف في المجموعة التي تريدها.
٢. اضغط على الزر **TOOLS** وحدد **تشغيل مجموعة حالية**.

وظيفة Media Play الإضافية

فرز قائمة الملفات

اضغط على الزر الأزرق في قائمة الملفات لفرز الملفات.

الفئة	الوظيفة	الفيديو	موسيقى	الصور
	إظهار المجلد بأكمله. حيث يمكنك عرض الصورة بواسطة تحديد المجلد.	✓	✓	✓
	فرز عناوين الملفات وعرضها حسب الرمز/الرقم/الترتيب الأبجدي/ترتيب خاص.	✓	✓	✓
	فرز الملفات وعرضها حسب الأفضلية. حيث يمكنك تغيير أفضلية الملف في قسم قائمة الملفات باستخدام الزر الأخضر.	✓	✓	✓
	فرز الملفات وإظهارها حسب التاريخ الأحدث.	✓		✓
	فرز الملفات وإظهارها حسب أقدم تاريخ.	✓		✓
	فرز ملفات الموسيقى حسب الفنان بترتيب أبجدي.		✓	
	فرز ملفات الموسيقى حسب الألبوم بترتيب أبجدي.		✓	
	فرز ملفات الموسيقى حسب النوع.		✓	
	فرز ملفات الموسيقى حسب الحالة المزاجية. حيث يمكنك تغيير معلومات الحالة المزاجية للموسيقى.		✓	
	فرز ملفات الصور وإظهارها حسب الشهر. فرز فقط حسب الشهر (من يناير إلى ديسمبر) بغض النظر عن السنة.			✓

الميزات المتقدمة

قوائم خيارات تشغيل ملفات الفيديو/الموسيقى/الصور

اضغط على الزر **TOOLS** أثناء تشغيل ملف.

الفئة	الوظيفة	الفيديو	موسيقى	الصور
عنوان	يمكنك نقل الملف الآخر مباشرة.	✓		
وضع التكرار	يمكنك تشغيل ملفات الأفلام والموسيقى بشكل متكرر.	✓	✓	
حجم الصورة	يمكنك تعديل حجم الصورة حسب تفضيلاتك.	✓		
إعدادات الصورة	يمكنك ضبط إعدادات الصورة. (صفحات ١٣ و ١٤ و ١٥)	✓	✓	✓
إعدادات الصوت	يمكنك ضبط إعدادات الصوت. (ص ١٥ و ١٦)	✓	✓	✓
إعدادات الترجمة	يمكنك تشغيل ملف الفيديو بمصاحبة الترجمة. تعمل هذه الوظيفة فقط إذا كان اسم ملف الترجمة بنفس اسم ملف الفيديو.	✓		
الصوت	يمكنك الاستمتاع بمشاهدة الفيديو بأي من اللغات المدعومة حسب رغبتك. وتكون هذه الوظيفة مُمكنة فقط عند تشغيل ملفات من النوع المتدفق التي تدعم تنسيقات صوتية متعددة.	✓		
إيقاف عرض الشرائح / بدء عرض الشرائح	يمكنك بدء عرض الشرائح أو إيقاف عرضه.			✓
سرعة عرض الشرائح	يمكنك تحديد سرعة عرض الشرائح أثناء عرض الشرائح.			✓
موسيقى خلفية	يمكنك ضبط موسيقى الخلفية وتحديدًا أثناء مشاهدة أحد عروض الشرائح.			✓
تكبير	يمكنك تكبير الصور في وضع ملء الشاشة.			✓
تدوير	يمكنك تدوير الصور في وضع ملء الشاشة.			✓
معلومات	يمكنك الرجوع إلى معلومات مفصلة عن الملف المشغل.	✓	✓	✓

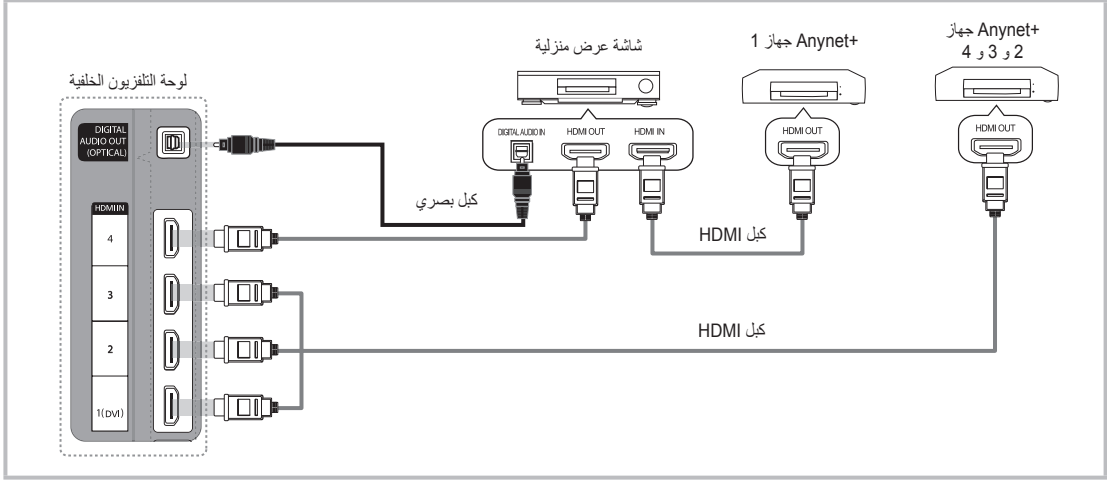
الإعدادات

استخدام قائمة الإعداد

- **تعليمات تشغيل فيلم مستمر (استئناف التشغيل) (تشغيل / إيقاف التشغيل):** حدد هذا الخيار لعرض رسالة التعليمات المنبثقة لتتمكن من إعادة التشغيل المتواصل للأفلام.
- **الحصول على رمز تسجيل DivX® VOD:** إظهار رمز التسجيل المعتمد للتلفزيون. حيث يمكنك تنزيل ملف تسجيل VOD إذا قمت بالاتصال بموقع DivX على ويب وتسجيل الرمز باستخدام حساب شخصي. إذا قمت بتشغيل تسجيل VOD باستخدام وظيفة Media Play، يكتمل التسجيل.  لمزيد من المعلومات حول DivX® VOD، قم بزيارة الموقع "www.DivX.com".
- **الحصول على رمز تعطيل DivX® VOD:** يتم عرض رمز تعطيل التسجيل، إذا كان DivX® VOD غير مسجل. فإذا قمت بتنفيذ هذه الوظيفة عند تسجيل DivX® VOD، يتم تعطيل تسجيل DivX® VOD الحالي.
- **معلومات:** قم بالتحديد لعرض المعلومات الخاصة بالجهاز المتصل.

إن وظيفة AnyNet+ تمكنك من التحكم بكافة أجهزة Samsung المتصلة التي تدعم AnyNet+ باستخدام جهاز التحكم عن بُعد لتلفزيون Samsung. يمكن استخدام نظام AnyNet+ فقط مع أجهزة Samsung المزودة بميزة AnyNet+. لتتأكد من تزويد جهاز Samsung بهذه الوظيفة، تحقق من وجود شعار AnyNet+ عليه.

للتوصيل بشاشة العرض المنزلية



١. قم بتوصيل مقبس **HDMI IN (DVI) 1** أو **2** أو **3** أو **4** الموجود في التلفزيون ومقبس **HDMI OUT** في جهاز AnyNet+ المناظر باستخدام كبل HDMI.

٢. قم بتوصيل مقبس **HDMI IN** في شاشة العرض المنزلية بمقبس **HDMI OUT** الخاص بجهاز AnyNet+ المناظر باستخدام كبل HDMI.

ملاحظة

- قم بتوصيل الكبل "البصري" بين مقبس **DIGITAL AUDIO OUT (OPTICAL)** الموجود بالتلفزيون "بدخل الصوت الرقمي" الموجود بشاشة العرض المنزلية.
- عند اتباع طريقة التوصيل المذكور أعلاه، يقوم المقبس **Optical** بإخراج صوت "القناة ٢" فقط. ستسمع الصوت من مكبري الصوت الأيسر والأيمن الأماميين في شاشة العرض المنزلية ومضخم الصوت فقط. إذا كنت تريد الاستماع إلى صوت القناة ١، قم بتوصيل مقبس **DIGITAL AUDIO OUT (OPTICAL)** الموجود بجهاز DVD أو جهاز استقبال القمر الصناعي (أي جهاز AnyNet 1 أو 2) مباشرة "بمضخم الصوت" أو "شاشة العرض المنزلية" وليس بالتلفزيون.
- قم بتوصيل شاشة عرض منزلية واحدة فقط.
- يمكنك توصيل جهاز AnyNet+ باستخدام كبل HDMI. قد لا تدعم بعض كبلات HDMI وظائف AnyNet+.
- تعمل وظيفة AnyNet+ عندما يكون الجهاز AV الذي يدعم وظيفة AnyNet+ في وضع الاستعداد أو التشغيل.
- تدعم وظيفة AnyNet+ حتى 12 جهازاً من أجهزة الصوت والفيديو كعدد إجمالي. مع ملاحظة أنه يمكنك توصيل حتى ثلاثة أجهزة من نفس النوع.

الميزات المتقدمة

قائمة Anynet+

تتوقف تغييرات قائمة Anynet+ على نوع أجهزة Anynet+ المتصلة بالتلفزيون وحالتها.

الوصف	قائمة Anynet+
يتغير وضع Anynet+ إلى وضع البث التلفزيوني.	عرض التلفزيون
عرض قائمة أجهزة Anynet+.	قائمة الأجهزة
عرض قائمة الأجهزة المتصلة، فعلى سبيل المثال، إذا تم توصيل جهاز تسجيل DVD، تظهر قائمة الأقراص الخاصة بجهاز تسجيل DVD.	(اسم الجهاز) MENU
عرض قائمة تشغيل الجهاز المتصل، فعلى سبيل المثال، إذا تم توصيل جهاز تسجيل DVD، تظهر قائمة التشغيل الخاصة بجهاز تسجيل DVD.	(اسم الجهاز) INFO
بدء التسجيل في الحال باستخدام جهاز التسجيل. (تتوفر هذه الميزة للأجهزة التي تدعم وظيفة التسجيل فقط).	تسجيل: (*جهاز تسجيل)
إيقاف التسجيل.	إيقاف التسجيل: (*جهاز تسجيل)
تشغيل الصوت عبر جهاز الاستقبال.	مستقبل

إذا تم توصيل أكثر من جهاز تسجيل واحد، يتم عرض هذه الأجهزة باسم (*جهاز تسجيل) وإذا تم توصيل جهاز تسجيل واحد، يتم تقديمه باسم (*اسم الجهاز).

إعداد Anynet+

الإعداد

- Anynet+ (HDMI-CEC) (إيقاف التشغيل / تشغيل):** لاستخدام وظيفة Anynet+، يجب ضبط (HDMI-CEC) Anynet+ على تشغيل. عند تعطيل وظيفة (HDMI-CEC) Anynet+ يتم إلغاء تنشيط كافة عمليات Anynet+ ذات الصلة.
- إيقاف تشغيل تلقائي (لا / نعم):** ضبط جهاز Anynet+ ليتم إيقاف تشغيله تلقائيًا عند إيقاف تشغيل التلفزيون. يجب ضبط المصدر النشط بجهاز التلفزيون على تلفزيون لاستخدام وظيفة Anynet+.
- إذا كان هناك جهاز خارجي يقوم بالتسجيل، فقد يتم إيقاف تشغيله.

التبديل بين أجهزة Anynet+

- يتم سرد أجهزة Anynet+ المتصلة بالتلفزيون.
- إذا لم تتمكن من العثور على الجهاز الذي تريده، اضغط على الزر الأحمر لتحديث القائمة.
- حدد جهازًا واضغط على الزر **ENTER**. ويمكنك التبديل إلى الجهاز المحدد.
- عند ضبط وظيفة (HDMI-CEC) Anynet+ على تشغيل من القائمة التطبيق يتم ظهور قائمة الأجهزة.
- قد يستغرق التبديل إلى الجهاز المحدد ما يصل إلى دقيقتين. لا يمكنك إلغاء العملية أثناء التبديل.
- إذا قمت بتحديد وضع إدخال خارجي من خلال الضغط على الزر **SOURCE**، فإنه يتعذر عليك استخدام وظيفة Anynet+. تأكد من التبديل إلى جهاز Anynet+ عن طريق قائمة الأجهزة.

تسجيل

يمكنك تسجيل أحد برامج التلفزيون باستخدام مسجل Samsung.

- حدد تسجيل.
- عند توصيل أكثر من جهازي تسجيل.
- عند توصيل أجهزة تسجيل متعددة، يتم سرد أجهزة التسجيل. حدد أحد أجهزة التوصيل من قائمة الأجهزة.
- في حالة عدم ظهور جهاز التسجيل، حدد قائمة الأجهزة ثم اضغط على الزر الأحمر للبحث عن الأجهزة.
- اضغط على الزر **EXIT** للخروج.
- يمكنك تسجيل تدفقات المصدر عن طريق تحديد تسجيل: (اسم الجهاز).
- بمجرد الضغط على الزر **RECORD** (تسجيل)، سيتم تسجيل ما تشاهده في هذا الوقت. وإذا كنت تشاهد فيديو من جهاز آخر، يتم تسجيل الفيديو من هذا الجهاز.
- قبل التسجيل، تأكد من توصيل مقبس الهوائي بشكل سليم بجهاز التسجيل. لتوصيل الهوائي بجهاز التسجيل بشكل صحيح، راجع دليل استخدام جهاز التسجيل.

الاستماع من خلال جهاز استقبال

يمكنك الاستماع إلى الصوت من خلال جهاز استقبال (شاشة عرض منزلية مثلاً) بدلاً من مكبر صوت التلفزيون.

١. حدد مستقبل ثم قم بضبطه على تشغيل.

٢. اضغط على الزر EXIT للخروج.

✎ إذا كان المستقبل يدعم الصوت فقط، فقد لا يظهر ضمن قائمة الأجهزة.

✎ سيعمل جهاز الاستقبال عند توصيل مقبس الإدخال البصري في جهاز الاستقبال بمقبس (DIGITAL AUDIO OUT (OPTICAL في التلفزيون.

✎ في حالة تشغيل المستقبل (شاشة عرض منزلية مثلاً)، يمكنك سماع الصوت الخارج من المقبس "البصري" بالتلفزيون. وعندما يكون المصدر مكوناً رقمياً مثل جهاز DVD، متصلاً بالتلفزيون من خلال موصل HDMI، فيمكن سماع صوت "القناة 2" فقط من المستقبل.

✎ ملاحظة

- يمكن التحكم بأجهزة Anynet+ باستخدام جهاز التحكم عن بُعد الخاص بالتلفزيون فقط، وليس من خلال الأزرار الموجودة على التلفزيون.
- قد لا يعمل جهاز التحكم عن بُعد في حالات معينة. في حالة حدوث ذلك، قم بإعادة تحديد جهاز Anynet+.
- لا تعمل وظائف Anynet+ مع منتجات جهات التصنيع الأخرى.

استكشاف مشاكل أجهزة Anynet+ وإصلاحها

المشكلة	الحل المقترح
وظيفة Anynet+ لا تعمل.	<ul style="list-style-type: none"> • تأكد من أن الجهاز يتضمن الوظيفة Anynet+. فظلام Anynet+ لا يدعم سوى الأجهزة المزودة بوظيفة Anynet+ فقط. • قم بتوصيل جهاز استقبال واحد فقط (شاشة عرض منزلية). • تأكد من توصيل سلك التيار الخاص بجهاز Anynet+ بشكل سليم. • قم بفحص وصلات كبلات الفيديو/الصوت/HDMI الخاصة بجهاز Anynet+. • تأكد من ضبط (HDMI-CEC) Anynet+ على تشغيل في قائمة إعداد Anynet+. • تأكد من تشغيل جهاز التحكم عن بُعد لجهاز التلفزيون في وضع التلفزيون. • تأكد مما إذا كان جهاز التحكم عن بُعد قد تم تصميمه للاستخدام مع Anynet+ فقط. • لا يعمل جهاز Anynet+ في حالات معينة. (البحث عن القنوات أو تشغيل Media Play (USB أو التوصيل والتشغيل (إعداد أولي)، إلى آخره). • عند توصيل كبل HDMI أو إزالته، فالرجاء التأكد من البحث في الأجهزة مرة أخرى أو إيقاف تشغيل التلفزيون ثم إعادة تشغيله مرة أخرى. • تأكد من تشغيل وظيفة Anynet+ الخاصة بجهاز Anynet+.
أرغب في بدء تشغيل Anynet+.	<ul style="list-style-type: none"> • تأكد من توصيل جهاز Anynet+ بالتلفزيون بشكل سليم وتأكد من ضبط (HDMI-CEC) Anynet+ على تشغيل في قائمة إعداد Anynet+. • اضغط على الزر TOOLS لإظهار قائمة Anynet+ وحدد القائمة التي تريدها.
أرغب في الخروج من وظيفة Anynet+.	<ul style="list-style-type: none"> • حدد عرض التلفزيون في قائمة Anynet+. • اضغط على الزر SOURCE الموجود في جهاز التحكم عن بُعد الخاص بالتلفزيون وحدد جهازاً آخرًا غير أجهزة Anynet+. • اضغط على P / V / CH- PRE لتغيير وضع التلفزيون. (لاحظ أن أزرار القنوات تعمل فقط في حالة عدم توصيل جهاز Anynet+ مزود بجهاز موالفة مضمن).
تظهر الرسالة "يتم الآن توصيل جهاز Anynet+..." على الشاشة.	<ul style="list-style-type: none"> • قد لا يكون بإمكانك استخدام جهاز التحكم عن بُعد عند تكوين جهاز Anynet+ أو التبديل إلى أحد أوضاع العرض. • استخدم جهاز التحكم عن بُعد بعد اكتمال ضبط Anynet+ أو اكتمال التبديل إلى وضع العرض.
جهاز Anynet+ لا يعمل.	<ul style="list-style-type: none"> • لا يمكنك استخدام وظيفة التشغيل عندما تكون وظيفة التوصيل والتشغيل (إعداد أولي) قيد التقدم.
لا يتم عرض الجهاز الذي تم توصيله.	<ul style="list-style-type: none"> • تأكد مما إذا كان الجهاز يدعم وظائف Anynet+ أم لا. • تأكد مما إذا كان كبل HDMI قد تم توصيله بشكل سليم أم لا. • تأكد من ضبط (HDMI-CEC) Anynet+ على تشغيل في قائمة إعداد Anynet+. • قم بالبحث مرة أخرى عن أجهزة Anynet+. • يمكنك توصيل جهاز Anynet+ باستخدام كبل HDMI فقط. قد لا تدعم بعض كبلات HDMI وظائف Anynet+. • إذا تم إيقاف التشغيل بطريقة غير عادية مثل فصل كبل HDMI أو فصل سلك التيار الكهربائي أو انقطاع التيار، الرجاء تكرار البحث عن الأجهزة.
لا يمكن تسجيل البرنامج التلفزيوني.	<ul style="list-style-type: none"> • تأكد مما إذا كان قد تم توصيل مقبس الهوائي الخاص بجهاز التسجيل بشكل صحيح.
لا يتم إخراج صوت التلفزيون من خلال جهاز الاستقبال.	<ul style="list-style-type: none"> • قم بتوصيل الكبل البصري بين التلفزيون وجهاز الاستقبال.

حول AllShare

يوفر AllShare إمكانية توصيل التلفزيون والهواتف المحمولة والأجهزة الأخرى الخاصة بك التي تتوافق مع التلفزيون عبر إحدى الشبكات. حيث يمكنك عرض المكالمات الواردة ورسائل SMS وجدول الأعمال المضبوطة على الهاتف المحمول الخاص بك، كل ذلك على جهاز التلفزيون. بالإضافة إلى ذلك، يمكنك تشغيل محتويات الوسائط بما في ذلك ملفات الفيديو والصور والموسيقى المحفوظة على هاتفك المحمول أو الأجهزة الأخرى (مثل جهاز الكمبيوتر الخاص بك) عن طريق التحكم فيها على التلفزيون عبر الشبكة. بالإضافة إلى ذلك، يمكنك استخدام التلفزيون كجهاز عرض للهاتف المحمول عند استعراض إحدى صفحات الويب.

لمزيد من المعلومات، قم بزيارة www.samsung.com أو اتصل بمركز اتصالات Samsung. حيث قد تحتاج الأجهزة المحمولة إلى تثبيت برامج إضافية. للحصول على التفاصيل، راجع دليل المستخدم الخاص بالجهاز.

إعداد AllShare

إعداد

■ **رسالة (تشغيل / إيقاف التشغيل):** تمكين وظيفة الرسائل أو تعطيلها (لكافة المكالمات الواردة ورسائل SMS وجدول الأعمال على الهواتف المحمولة).

■ **الوسائط (تشغيل / إيقاف التشغيل):** تمكين وظيفة الوسائط أو تعطيلها. فعند تشغيل وظيفة الوسائط، يمكن تشغيل ملفات الفيديو والصور والموسيقى من الهاتف المحمول أو جهاز آخر يدعم AllShare.

■ **ScreenShare (تشغيل / إيقاف التشغيل):** تمكين وظيفة ScreenShare أو تعطيلها لاستخدام الهاتف المحمول كجهاز تحكم عن بُعد.

■ **اسم التلفزيون:** تعيين اسم التلفزيون بحيث يمكنك العثور عليه بسهولة على الجهاز المحمول.

■ إذا قمت بتحديد **دخول المستخدم**، يمكنك الكتابة على التلفزيون بواسطة ميزة OSK (لوحة المفاتيح على الشاشة).



عرض قائمة الهواتف المحمولة أو الأجهزة المتصلة التي تم إعدادها مع هذا التلفزيون لاستخدام وظيفة رسالة أو الوسائط / ScreenShare.

تتوفر وظيفة الوسائط في كافة الأجهزة المحمولة التي تدعم تقنية AllShare.

■ **مسموح / ممنوع:** السماح بالهاتف المحمول أو حظره.

■ **حذف:** حذف الهاتف المحمول من القائمة.

تقوم هذه الوظيفة بحذف اسم المحمول من القائمة فقط. إذا كان جهاز المحمول الذي تم حذفه قيد التشغيل أو يحاول الاتصال بالتلفزيون، فقد يظهر في القائمة مرة أخرى.

استخدام وظيفة رسالة

باستخدام هذه الوظيفة يمكنك عرض المكالمات الواردة ورسائل SMS وجدول الأعمال المضبوطة على الهاتف المحمول من خلال إطار التنبيه أثناء مشاهدة التلفزيون.

ملاحظة

• لتعطيل إطار التنبيه، قم بضبط رسالة على إيقاف التشغيل من إعداد في AllShare.

• في حالة تحديد موافق، أو في حالة عدم تحديد موافق بعد ظهور الرسالة ثلاث مرات، سوف يتم حذف الرسالة. ولا يتم حذف الرسالة من الهاتف المحمول.

• يمكن عرض إطار التنبيه عند استخدام بعض التطبيقات مثل Media Play وما إلى ذلك. ولعرض محتويات إحدى الرسائل، قم بالتبديل إلى وضع عرض التلفزيون.

• عندما تظهر رسالة من هاتف محمول غير معروف، حدد الهاتف المحمول في قائمة الرسائل من AllShare وحدد ممنوع لحظر الهاتف.

عرض الرسائل

إذا تم استلام رسالة SMS جديدة أثناء مشاهدة التلفزيون، يظهر إطار التنبيه. فإذا قمت بالنقر فوق الزر OK، يتم عرض محتويات الرسالة.

يمكنك تكوين إعدادات العرض لرسائل SMS على أجهزة المحمول الخاصة بك. وللتعرف على الإجراءات، راجع دليل الهاتف المحمول.

قد يتم عرض بعض أنواع الأحرف كأحرف فارغة أو مكسورة.

استخدام وظيفة ScreenShare

تعرض ScreenShare نفس صفحة الويب كما تتوفر في الهاتف المحمول. باستخدام وظيفة ScreenShare، يمكنك فتح المحتويات المتنوعة المحفوظة على أحد الهواتف المحمولة. على سبيل المثال، تعرض الصورة الموجودة على اليمين صفحة وصول للمحتويات من جهاز محمول. حيث يمكنك قراءة الملفات المتنوعة الموجودة على الجهاز المحمول علاوةً على عرض دفتر الهاتف والتقويم على التلفزيون. يمكنك أيضاً في دفتر الهاتف أن تجري مكالمة مع شخص آخر أو إرسال SMS.

ملاحظة

- في هاتف Samsung، يجب تثبيت ScreenShare ويجب تشغيل التطبيقات المدعومة حتى يمكنك حينئذٍ استخدام وظيفة ScreenShare.
- قد تختلف الأزرار المتاحة للتحكم عن بُعد لكل صفحة.
- يمكن لبرنامج **Doc Viewer** قراءة الملفات بتنسيق doc ولكن لا يمكنه إجراء تعديلات بها.
- قد يختلف العرض على الشاشة تبعاً للجهاز الموصول.



استخدام هاتف Samsung للتحكم في جهاز التلفزيون بسهولة

قبل أن يمكنك استخدام هذه الوظيفة، يجب توصيل التلفزيون بهاتف محمول من Samsung يدعم وظائف ScreenShare. وعند تشغيل التلفزيون باستخدام الهاتف المحمول، يتم دعم الأزرار **POWER** و **+** و **-** و **▲/▼** و **MUTE** فقط.

حتى لو قمت بالضغط لأسفل باستمرار على زر التحكم (القناة أو مستوى الصوت) بالهاتف المحمول سيتم تحريك القيمة إلى أعلى أو أسفل بواسطة وحدة واحدة.

تنبيه المكالمة الواردة

في حالة تلقي مكالمة أثناء مشاهدة التلفزيون، يظهر إطار التنبيه.

تنبيه جدول الأعمال

يظهر إطار التنبيه لعرض الحدث المُسجل أثناء مشاهدة التلفزيون. يمكنك تكوين إعدادات العرض لمحتويات جدول الأعمال على جهاز المحمول الخاص بك. وللتعرف على الإجراءات، راجع دليل الهاتف المحمول.

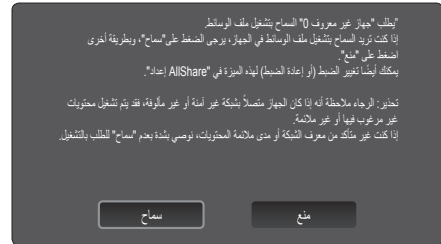
قد يتم عرض بعض الأحرف الخاصة كأحرف فارغة أو مكسورة.

استخدام وظيفة الوسائط

يظهر إطار تنبيه لإعلام المستخدم بأنه سيتم عرض محتويات الوسائط (ملفات فيديو، صور، موسيقى) المرسلة من أحد الهواتف المحمولة على التلفزيون. حيث يتم عرض المحتويات تلقائياً بعد 3 ثوانٍ من ظهور إطار التنبيه. إذا قمت بالضغط على الزر **RETURN** أو **EXIT** عند عرض إطار التنبيه، لا يتم عرض محتويات الوسائط.

ملاحظة

- عند تشغيل وظيفة الوسائط أول مرة، تظهر نوافذ التحذير المزدوجة. اضغط على الزر **ENTER** لتحديد **السماح**، وبذلك يمكنك استخدام وظيفة الوسائط على هذا الجهاز.



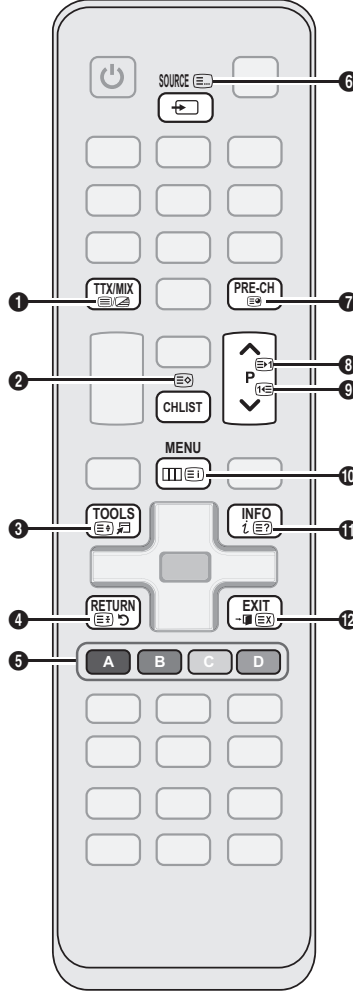
- لإيقاف نقل محتويات الوسائط من الهاتف المحمول، قم بضبط **الوسائط على إيقاف التشغيل** في إعداد **AllShare**.
- قد لا يتم تشغيل المحتويات على التلفزيون وفقاً للدقة والتنسيق.
- قد لا تعمل الأزرار **ENTER** و **◀** / **▶** تبعاً لنوع محتوى الوسائط.
- يمكنك التحكم في تشغيل الوسائط باستخدام الجهاز المحمول. للحصول على التفاصيل، راجع دليل المستخدم الخاص بالجهاز المحمول.
- إذا كنت تريد تشغيل محتويات الوسائط من الكمبيوتر الخاص بك، قم بتحديد رمز الكمبيوتر الشخصي من شاشة **AllShare** الرئيسية. ومن ثم يتم تغيير قائمة **Media Play** الخاصة بالتلفزيون تلقائياً. ولمزيد من المعلومات المفصلة، راجع "Media Play" (صفحة ٢٦).

ميزة نصوص معلومات القنوات التمثيلية

توفر لك صفحة الفهرس الخاصة بخدمة "نصوص المعلومات" معلومات حول كيفية استخدام هذه الخدمة. لعرض المعلومات الخاصة بنصوص المعلومات بصورة صحيحة، يجب أن يكون استقبال القناة ثابتًا. وإلا، فقد يتم فقد المعلومات أو قد لا تظهر بعض الصفحات.

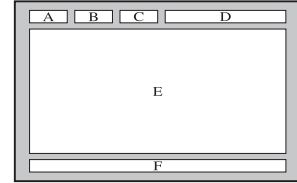
يمكنك تغيير صفحات "نصوص المعلومات" بالضغط على الأزرار الرقمية الموجودة في جهاز التحكم عن بُعد.

- 1 (تشغيل/تداخل نصوص المعلومات): تنشيط وضع "نصوص معلومات" للقناة الحالية. اضغط مرتين لعرض "نصوص المعلومات" مع شاشة البث الحالية.
- 2 (تخزين): تخزين صفحات "نصوص معلومات".
- 3 (الحجم): عرض نصوص المعلومات بحجم مضاعف في النصف العلوي من الشاشة. ولنقل النص لمضاعفة حجم الأحرف في نصف الشاشة السفلي، اضغط على هذا الزر مرة أخرى. للعرض العادي، اضغط على هذا الزر مرة أخرى.
- 4 (تعليق): تعليق العرض عند الصفحة الحالية، في حالة وجود صفحات ثانوية عديدة يتم عرضها تلقائيًا. للإرجاع للحالة السابقة، اضغط على هذا الزر مرة أخرى.
- 5 الأزرار الملونة (أحمر، أخضر، أصفر، أزرق): في حالة استخدام شركة البث لنظام FASTEXT، يتم ترميز الموضوعات المختلفة الموجودة بصفحة "نصوص المعلومات" من خلال الألوان ويمكن تحديدها عن طريق الضغط على الأزرار الملونة الموجودة بجهاز التحكم عن بُعد. اضغط على اللون المتوافق مع الموضوع الذي اخترته. ويتم عرض صفحة جديدة بترميز الألوان. يتم تحديد العناصر بنفس الطريقة. لعرض الصفحة السابقة أو التالية، اضغط على الزر الملون المطابق.
- 6 (الوضع): تحديد وضع "نصوص المعلومات" (LIST/FLOF). إذا تم الضغط أثناء وضع LIST (القائمة)، يتم التبديل إلى وضع حفظ القائمة. وفي وضع حفظ القائمة، يمكنك حفظ صفحة "نصوص المعلومات" في القائمة باستخدام الزر (تخزين).
- 7 (صفحة فرعية): عرض الصفحة الفرعية المتوفرة.



- 8 (صفحة لأعلى): عرض صفحة "نصوص المعلومات" التالية.
- 9 (صفحة لأسفل): عرض صفحة "نصوص المعلومات" السابقة.
- 10 (فهرس): عرض صفحة الفهرس (المحتويات) في أي وقت أثناء عرض "نصوص المعلومات".
- 11 (إظهار): عرض النصوص المخفية (مثل إجابات ألعاب الألغاز). لعرض الشاشة العادية، اضغط على هذا الزر مرة أخرى.
- 12 (إلغاء الأمر): تصغير عرض "نصوص معلومات" ليتداخل مع البث الحالي.

صفحة نصوص معلومات نموذجية

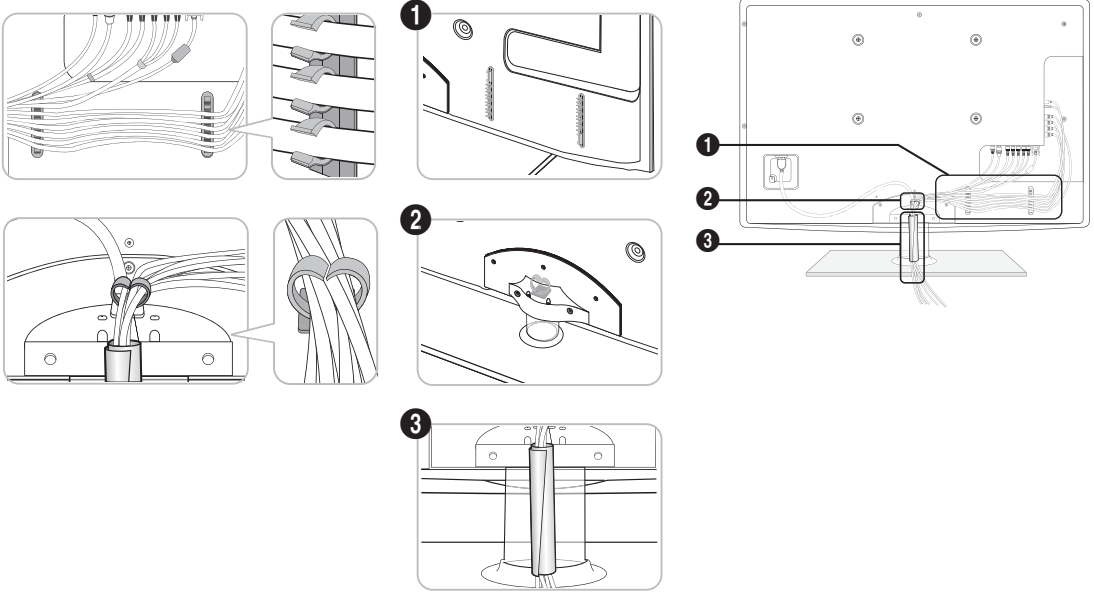


الجزء	المحتويات
A	رقم الصفحة المحددة.
B	هوية قناة البث.
C	رقم الصفحة الحالية أو إشارات البحث.
D	التاريخ والوقت.
E	النص.
F	معلومات الحالة. معلومات FASTEXT.

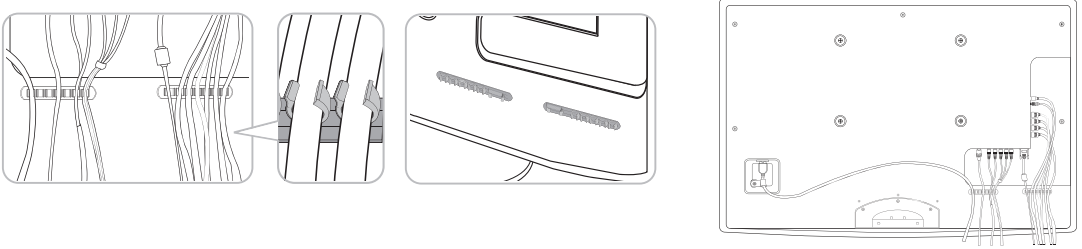
تجميع الكبلات

نوع الحامل

قم بتجميع الكبلات في "حلقة الكبلات" بحيث لا تظهر الكبلات من خلال الحامل الشفاف.



نوع رف التركيب بالجدار

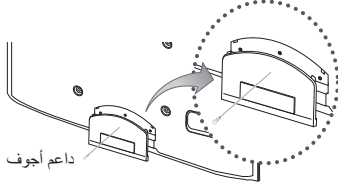


لا تسحب الكبلات بشدة عند ترتيبها. فقد يؤدي ذلك إلى تلف أطراف التوصيل بالمنتج.

تركيب رف التثبيت على الجدار

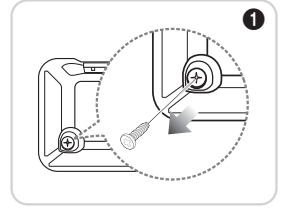
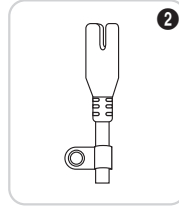
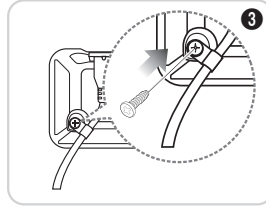
تجميع الداعم الأجوف

عند تثبيت التلفزيون بالجدار ، قم بربط "الداعم الأجوف" كما هو موضح.



تجميع سلك الكهرباء

عند تثبيت التلفزيون بالجدار ، قم بربط "سلك الكهرباء" كما هو موضح.



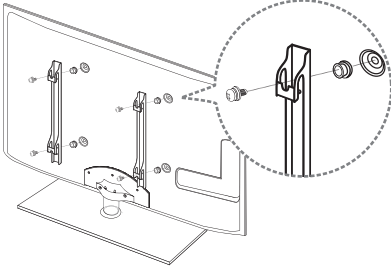
١. قم بإزالة المسامير الموضحة في الصورة الأولى أعلاه.

٢. قم بربط حلقة التثبيت بسلك الكهرباء.

٣. قم بتثبيت المشبك بالتلفزيون، باستخدام المسامير الذي تمت إزالته، كما هو موضح.

تجهيزات ما قبل تثبيت رف التركيب بالجدار

لتثبيت رف التركيب بالجدار من جهة تصنيع أخرى، استخدم الحامل الحلقي.



تركيب طقم التثبيت على الجدار

يُنصح لك طقم التثبيت على الجدار (الذي يباع منفصلاً) إمكانية تثبيت التلفزيون بالجدار.

للحصول على معلومات تفصيلية حول تركيب طقم التثبيت على الجدار، راجع الإرشادات المرفقة مع طقم التركيب بالجدار. اتصل بأحد الفنيين للحصول على المساعدة عند تثبيت داعم التركيب بالجدار.

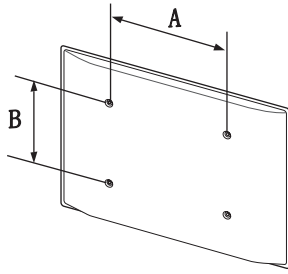
لا تتحمل شركة Samsung Electronics أية مسؤولية تجاه أي تلف يحدث للمنتج أو إصابة جسدية لك أو للآخرين إذا قمت بتركيب التلفزيون بنفسك.

مواصفات طقم التثبيت بالجدار (VESA)

لا يتم توفير طقم التثبيت بالجدار، ولكنه يباع بشكل منفصل. قم بتثبيت حامل التثبيت بالجدار على جدار صلب متعامد على الأرض. وعند ربطه بمواد بناء أخرى، الرجاء الاتصال بأقرب موزع لك. وفي حالة التركيب بسقف أو بجدار مائل، فقد يتعرض للسقوط ويحدث إصابات جسيمة خطيرة.

ملاحظة

- تكون الأبعاد القياسية لطقم التثبيت بالحائط موضحة في الجدول الموضح أدناه.
- عند شراء طقم التثبيت بالحائط، يتم توفير دليل تثبيت مفصل وكافة الأجزاء الضرورية للتجميع.
- لا تستخدم مسامير القلاووظ التي لا تتوافق مع مواصفات مسامير القلاووظ القياسية لـ VESA.
- لا تستخدم مسامير قلاووظ أطول من الأبعاد القياسية أو التي لا تتوافق مع مواصفات مسامير القلاووظ القياسية لـ VESA. قد تتسبب مسامير القلاووظ الأطول من اللازم في تلف جهاز التلفزيون من الداخل.
- بالنسبة لأطقم التثبيت بالحائط التي لا تتوافق مع مواصفات مسامير القلاووظ القياسية لـ VESA، قد يختلف طول مسامير القلاووظ بناءً على مواصفات طقم التثبيت بالحائط.
- لا تقم بربط مسامير القلاووظ بشكل مفرط، فقد يؤدي ذلك إلى تلف المنتج أو يتسبب في سقوطه؛ مما يؤدي إلى حدوث إصابات جسيمة. لا تكون شركة Samsung مسؤولة عن مثل هذه النوعيات من الحوادث.
- تُخلي شركة Samsung مسؤوليتها عن حدوث تلف للمنتج أو إصابات جسيمة عند استخدام طقم التثبيت بالحائط من نوع غير VESA أو من نوع غير محدد أو معروف أو في حالة فشل العميل في اتباع إرشادات تثبيت المنتج.
- لا تقم بتثبيت التلفزيون عند درجة ميل أكثر من ١٥ درجة.

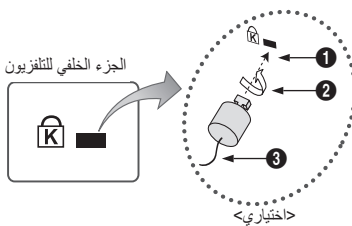


مجموعة المنتجات	الحجم بالبوصة	مواصفات VESA (A * B)	مسمار القلاووظ القياسي	الكمية
تلفزيون LED [فائق الرفع]	19~22	75 × 75	M4	4
	23~29	200 × 100	M8	
	32~37	200 × 200		
	40~55	400 × 400		
	56~65	600 × 400		

لا تقم بتركيب "طقم التثبيت بالحائط" أثناء تشغيل التلفزيون. فقد يؤدي ذلك إلى حدوث إصابات جسيمة نتيجة للصدمات الكهربائية.



قفل أمان Kensington لمنع السرقة



قفل أمان Kensington غير موفر من قبل Samsung. وهو جهاز يستخدم لتثبيت النظام ماديًا عند استخدامه في مكان عام. وقد يختلف شكل قفل الأمان وأسلوب تأمين المنتج عن الطريقة الموضحة في هذا الدليل باختلاف جهة التصنيع. راجع دليل الاستخدام المرفق مع "قفل أمان Kensington" لاستخدامه بشكل مناسب.

الرجاء البحث على الرمز "K" الموجود بالجزء الخلفي لجهاز التلفزيون. حيث تكون فتحة Kensington بجانب الرمز "K".

١. أدخل جهاز إغلاق الأمان في فتحة Kensington ١ الموجودة في التلفزيون المزود بشاشة LED ثم قم بتدويرها في اتجاه الإغلاق ٢.

٢. قم بتوصيل كبل "قفل أمان Kensington" ٣.

٣. قم بتثبيت "قفل أمان Kensington" بمكتب أو بشيء ثابت ثقيل الوزن.

يجب شراء جهاز الأمان بشكل منفصل.

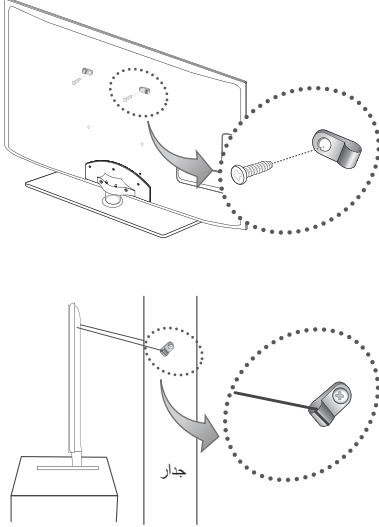
قد يختلف مكان فتحة قفل أمان Kensington باختلاف طرازه.

تثبيت التلفزيون بالحائط بأمان

تنبيه: قد يؤدي شد التلفزيون أو دفعه أو الصعود فوقه إلى توقفه عن العمل. احرص على ألا يقوم أطفالك بالتعلق بجهاز التلفزيون أو تحريكهم له؛ فقد يؤدي عبثهم به إلى سقوطه فوقهم مما قد يتسبب في حدوث إصابات خطيرة أو قد يؤدي إلى الوفاة. اتبع احتياطات السلامة الموضحة في نشرة السلامة المرفقة. ولتوفير مزيد من الثبات والأمان للتلفزيون، قم بتركيب الجهاز المضاد للسقوط كما يلي.



تجنب سقوط التلفزيون



1. ضع المسامير القلاووظ في الحلقات وأحكم ربطها في الحائط. تأكد من ربط المسامير القلاووظ بثبات في الحائط.
 قد تحتاج إلى استخدام أدوات إضافية مثل مخطاف تثبيت وفقاً لنوع الحائط.
 الرجاء ملاحظة أن الحلقات والمسامير القلاووظ وخيط التثبيت غير مرفقة، لذا يجب شراؤها كأشياء إضافية.
2. قم بفك المسامير القلاووظ من منتصف الجانب الخلفي من التلفزيون وضعها في الحلقات ثم أحكم ربطها في التلفزيون مرة أخرى.
 قد لا يتم توفير المسامير القلاووظ مع المنتج. وفي هذه الحالة، الرجاء شراء مسامير قلاووظ تتوفر فيها المواصفات التالية.
 مواصفات المسامير القلاووظ
 • بالنسبة لـ 19 ~ 22 بوصة : M4
 • بالنسبة لـ 23 ~ 65 بوصة : M8
3. قم بتوصيل الحلقات المثبتة في التلفزيون والحلقات المثبتة في الجدار باستخدام خيط تثبيت قوي ثم لف الخيط بإحكام.
ملاحظة
 • قم بتركيب التلفزيون بالقرب من الجدار حتى لا يسقط من الناحية الخلفية.
 • سيكون من الأمان توصيل الخيط بحيث تكون الحلقات المثبتة في الجدار متساوية مع أو في مستوى أقل من الحلقات المثبتة في التلفزيون.
 • قم بفك الخيط قبل تحريك التلفزيون.
4. تأكد من تأمين كافة التوصيلات بشكل سليم. قم بفحص التوصيلات بشكل دوري تحسباً لوجود أي علامة تهنك تنبئ بحدوث فشل. وإذا كان لديك أي شك فيما يتعلق بسلامة التوصيلات، استشر أحد الفنيين المتخصصين في التركيب.

إذا كان لديك أية استفسارات بخصوص التلفزيون، ارجع أولاً إلى هذه القائمة. وإذا لم تكن المشكلة التي تواجهها موجودة ضمن تلميحات استكشاف المشاكل وإصلاحها، فالرجاء زيارة موقع www.samsung.com، ثم النقر فوق الدعم أو اتصل بمركز الخدمة المدون على الغلاف الخلفي لهذا الدليل.

المشاكل	الحلول والشرح
جودة الصورة	<p>أولاً، يرجى القيام بإجراء اختبار الصورة والتأكد من أن التلفزيون يعرض صورة الاختبار بشكل سليم. (انتقل إلى MENU - الدعم - التشخيص الذاتي - اختبار الصورة) (ص ١٨)</p> <p>إذا تم عرض صورة الاختبار بشكل صحيح، فربما تكون الصورة رديئة بسبب المصدر أو الإشارة.</p> <ul style="list-style-type: none"> إذا كان لديك كبل تمثيلي/جهاز فك التشفير، فقم بالتزقية إلى جهاز فك التشفير الرقمي. استخدم كبلات HDMI أو Component للحصول على جودة صورة عالية الدقة. مشتري الكبلات/الأقمار الصناعية: قم بتجربة محطات عالية الدقة من خلال قائمة القنوات. توصيل الهوائي: قم بتجربة محطات عالية الدقة بعد إجراء البرمجة التلقائية. تكون العديد من القنوات عالية الدقة أعلى في محتوياتها من محتويات SD (الجودة القياسية). قم بضبط دقة إخراج الفيديو المعتمد على جهاز استقبال البث / جهاز فك التشفير على 1080i أو 720p. تأكد من أنك تشاهد التلفزيون وفقاً للحد الأدنى للمسافة الموصى بها بناءً على حجم الإشارة وجودتها.
الصورة مشوشة: أخطاء تجمعات مربعة لنقاط البكسل والتجمعات الصغيرة والنقاط والصور غير الواضحة	<ul style="list-style-type: none"> قد يتسبب ضغط محتويات الفيديو في تشويش الصورة، خاصة في حالة الصور المتحركة السريعة مثلما يحدث في الرياضة وأفلام الحركة. ربما يتسبب ضعف مستوى الإشارة أو قلة جودة الصورة في تشويش الصورة. ولا يكون ذلك لمشكلة في التلفزيون.
الألوان غير صحيحة أو غير موجودة.	<ul style="list-style-type: none"> إذا كنت تستخدم اتصالاً خاصاً بكمبيوتر، فتأكد من أن كبلات المكون متصلة بالمقابس الصحيحة. قد تتسبب التوصيلات غير الصحيحة أو غير الثابتة في حدوث مشاكل في الألوان أو تظهر الشاشة فارغة.
ألوان رديئة أو سطوع ذو مستوى منخفض.	<ul style="list-style-type: none"> قم بتعديل خيارات الصورة في القائمة TV. (انتقل إلى الوضع الصورة / اللون / السطوع / حدة الوضوح) (صفحة ١٣) قم بتعديل خيار توفير الطاقة في القائمة TV. انتقل إلى MENU - الصورة - حل Eco - توفير الطاقة (ص ١٣) حاول إعادة ضبط الصورة لعرض إعدادات الصورة الافتراضية. (انتقل إلى MENU - الصورة - إعادة ضبط الصورة) (ص ١٤)
ظهور خط منقط على حافة الشاشة.	<ul style="list-style-type: none"> إذا تم ضبط حجم الصورة على ملئ الشاشة، قم بتغييرها إلى 16:9 (صفحة ١٤). تغيير دقة جهاز استقبال البث/جهاز فك التشفير.
الصورة أبيض وأسود.	<ul style="list-style-type: none"> إذا كنت تستخدم مدخل مكون AV، قم بتوصيل كبل الفيديو (الأصفر) بالمقبس "الأخضر" لمدخل المكون رقم ١ الموجود بالتلفزيون.
عند تغيير القنوات، تكون الصورة ثابتة أو يتم تشويشها أو تأخيرها.	<ul style="list-style-type: none"> إذا قمت بتوصيل جهاز استقبال بث، الرجاء محاولة إعادة ضبطه. قم بإعادة توصيل سلك "التيار المتردد"، وانتظر حتى تتم إعادة تشغيل جهاز استقبال البث. قد يستغرق ذلك ما يقرب من ٢٠ دقيقة. قم بضبط دقة الإخراج الخاصة بجهاز استقبال البث إلى 1080i أو 720p.
جودة الصوت	<p>أولاً، الرجاء إجراء اختبار الصوت للتأكد من أن صوت التلفزيون يعمل بشكل سليم. (انتقل إلى MENU - الدعم - التشخيص الذاتي - اختبار الصوت) (ص ١٨)</p> <p>إذا كان الصوت يعمل بشكل جيد، فقد تكون مشكلة الصوت بسبب المصدر أو الإشارة.</p> <ul style="list-style-type: none"> الرجاء فحص مستوى صوت الجهاز الخارجي المتصل بالتلفزيون.
انعدام الصوت أو انخفاضه بدرجة ملحوظة بالرغم من تعيينه إلى الحد الأقصى لمستوى الصوت.	<ul style="list-style-type: none"> قم بضبط الخيار مكبر صوت التلفزيون على تشغيل من قائمة الصوت (صفحة ١٦). إذا كنت تستخدم جهازاً خارجياً، تأكد من أن كبلات الصوت متصلة بمقابس مدخل الصوت الصحيحة الموجودة بالتلفزيون. إذا كنت تستخدم جهازاً خارجياً، تحقق من خيار مخرج صوت الجهاز (على سبيل المثال، قد تحتاج إلى تغيير خيار صوت جهاز استقبال البث إلى HDMI عندما يكون لديك كبل HDMI متصلاً بالتلفزيون). إذا كنت تستخدم DVI لكبل HDMI، فسيُطلب الأمر وجود كبل صوت منفصل. إذا كان التلفزيون به مقبس لسماعة الرأس، تأكد من عدم توصيل أي شيء به.
يصدر عن السماعات صوت مشوش غير ملائم.	<ul style="list-style-type: none"> قم بفحص توصيلات الكبلات. تأكد من عدم توصيل أي من كبلات الفيديو بمدخل الصوت. بالنسبة لتوصيلات الهوائي أو توصيلات الكبلات، تحقق من قوة الإشارة. قد يتسبب ضعف مستوى الإشارة في حدوث تشويش للصوت.

المشاكل	الحلول والشرح
عدم وجود صورة أو فيديو التلفزيون لا يعمل.	<ul style="list-style-type: none">تأكد من توصيل سلك التيار المتردد بمأخذ الحائط والتلفزيون بإحكام.تأكد من أن المأخذ الموجود بالحائط يعمل.حاول الضغط على زر POWER الموجود بالتلفزيون للتأكد من أن المشكلة ليست من جهاز التحكم عن بُعد. وإذا كان التلفزيون قيد التشغيل، فارجع إلى المشكلة "جهاز التحكم عن بُعد لا يعمل" الموجودة أدناه.
إيقاف تشغيل التلفزيون تلقائيًا.	<ul style="list-style-type: none">تأكد من أن موقت النوم تم ضبطه على إيقاف التشغيل في القائمة إعداد (ص ١٦).إذا كان جهاز الكمبيوتر موصلاً بالتلفزيون، تحقق من إعدادات الطاقة الخاصة بالكمبيوتر.تأكد من توصيل سلك التيار المتردد بمأخذ الحائط والتلفزيون بإحكام.عند مشاهدة التلفزيون عن طريق توصيل هوائي أو توصيل كبل، سيتم إيقاف تشغيل التلفزيون بعد ١٠ ~ ١٥ دقيقة إذا لم توجد إشارة.
وجود صورة / فيديو.	<ul style="list-style-type: none">قم بفحص توصيلات الكبلات (قم بإزالة كل الكبلات المتصلة بالتلفزيون والأجهزة الخارجية ثم أعد توصيلها).قم بضبط إخراج فيديو الأجهزة الخارجية (جهاز استقبال البث / جهاز فك التشفير ومشغلات أقراص DVD ومشغلات أقراص Blu-ray، إلخ) كي تطابق التوصيلات مع إدخال التلفزيون. على سبيل المثال، إذا كان مخرج الجهاز الخارجي هو HDMI، فيجب توصيله بمدخل HDMI الموجود بالتلفزيون.تأكد من أن الأجهزة الموصلة قيد التشغيل.تأكد من تحديد المصدر الصحيح للتلفزيون عن طريق الضغط على الزر SOURCE الموجود في جهاز التحكم عن بُعد.
توصيل RF (كبل/هوائي)	<ul style="list-style-type: none">تأكد من أن كبل الهوائي موصل بإحكام.الرجاء محاولة تشغيل التوصيل والتشغيل (إعداد أولي) لإضافة القنوات المتوفرة إلى قائمة القنوات. انتقل إلى MENU - إعداد - التوصيل والتشغيل (إعداد أولي) وانتظر حتى يتم تخزين كافة القنوات المتوفرة (ص ٧).تأكد من وضع الهوائي بشكل صحيح.
الصورة مشوشة: أخطاء تجمعات مربعة ل نقاط البكسل والتجمعات الصغيرة والنقاط والصور غير الواضحة	<ul style="list-style-type: none">قد يتسبب ضغط محتويات الفيديو في حدوث تشويش للصورة، خاصةً في حالة الصور المتحركة بشكلٍ سريع مثلما يحدث في الرياضات وأفلام الحركة.ربما يتسبب ضعف الإشارة في حدوث تشويش للصورة. ولا يكون ذلك لمشكلة في التلفزيون.
توصيل جهاز الكمبيوتر	<ul style="list-style-type: none">قم بضبط دقة إخراج الكمبيوتر وتردده كي يتطابق مع مستويات الدقة التي يدعمها التلفزيون (ص ١٩).
تظهر الرسالة "Not Supported Mode" (الوضع غير مدعوم).	<ul style="list-style-type: none">إن هذا أمر طبيعي، فكلمة "PC" تكون موجودة دائماً في قائمة المصادر حتى إذا كان الكمبيوتر غير موصول.إذا كنت تستخدم اتصال HDMI، فتتحقق من إعداد إخراج الصوت على الكمبيوتر.
تظهر كلمة "PC" دائماً على قائمة المصادر، حتى إذا كان الكمبيوتر غير موصول.	
الفيديو جيد ولكن لا يوجد صوت.	
اتصال الشبكة (وفقاً للطراز)	<ul style="list-style-type: none">سيطلب استخدام الشبكة اللاسلكية وجود محوّل ملحق USB لاسلكي من Samsung.تأكد من ضبط "اتصال الشبكة" على لاسلكي (صفحة ٢٢).تأكد من توصيل التلفزيون بمشارك IP لاسلكي (موجه).
فشل الاتصال بالشبكة اللاسلكية.	
مشكلات أخرى	
جهاز التحكم عند بُعد لا يعمل.	<ul style="list-style-type: none">استبدل بطاريات جهاز التحكم عن بُعد مع جعل القطبين (+/-) في الاتجاه الصحيح.قم بتنظيف إطار إرسال المستشعر الموجود في جهاز التحكم عن بُعد.حاول توجيه جهاز التحكم عن بُعد مباشرةً على بعد من ٥ إلى ٦ أقدام عن التلفزيون.
جهاز التحكم عن بُعد الخاص بصندوق الكبلات/ جهاز فك التشفير لا يقوم بتشغيل التلفزيون أو إيقافه أو ضبط مستوى الصوت.	<ul style="list-style-type: none">قم ببرمجة جهاز التحكم عن بُعد الخاص بجهاز استقبال البث / جهاز فك التشفير وذلك لتشغيل التلفزيون. راجع دليل المستخدم الخاص بجهاز استقبال البث / جهاز فك التشفير لمعرفة رمز تلفزيون SAMSUNG.
تظهر الرسالة "Not Supported Mode" (الوضع غير مدعوم).	<ul style="list-style-type: none">تحقق من الدقة المدعومة في التلفزيون ثم قم بضبط دقة إخراج الجهاز الخارجي وفقاً لذلك. راجع إعدادات الدقة الموجودة بالصفحة ٢٠ في هذا الدليل.
تنبعث رائحة بلاستيك من التلفزيون.	<ul style="list-style-type: none">تعد هذه الرائحة أمراً طبيعياً وستتطاير مع مرور الوقت.
التلفزيون مائل إلى الجانب.	<ul style="list-style-type: none">انزع حامل القاعدة من التلفزيون ثم قم بإعادة تجميعه.
أجد صعوبة في تجميع حامل القاعدة.	<ul style="list-style-type: none">تأكد من أن التلفزيون مثبت على سطح مستو. من الضروري استخدام مفك قلاووظ مغنط إذا كان لا يمكنك فك المسامير من التلفزيون.

المشاكل	الحلول والشرح
ظهور قائمة القنوات باللون الرمادي. (غير متوفرة)	<ul style="list-style-type: none"> • تتوفر القائمة القناة فقط عند تحديد مصدر التلفزيون.
يتم فقد الإعدادات بعد ٣٠ دقيقة أو في كل مرة يتم فيها إيقاف تشغيل التلفزيون.	<ul style="list-style-type: none"> • إذا كان التلفزيون في وضع عرض المتجر، ستم إعادة ضبط إعدادات الصوت والصورة كل ٣٠ دقيقة. قم بتغيير الإعدادات من وضع عرض المتجر إلى وضع استخدام منزلي في الإجراء التوصيل والتشغيل (إعداد أولي). قم بالضغط على الزر SOURCE لاختيار وضع TV، ثم انتقل إلى MENU ← إعداد ← التوصيل والتشغيل ← ENTER (ص ٧).
حدوث انقطاع متكرر في الصوت أو الفيديو.	<ul style="list-style-type: none"> • تحقق من توصيلات الكبلات ثم أعد توصيلها. • قد يكون حدوث انقطاع في الصوت أو الفيديو بسبب استخدام كبلات صلبة أو سميكة بشكل زائد. لذا يجب التأكد من أن الكبلات مرنة بصورة كافية لاستخدامها على المدى الطويل. وفي حالة اتصالها بالتلفزيون من ناحية الحائط، فمن المستحسن استخدام كبلات ذات موصلات بزاوية ٩٠ درجة مع الجهاز.
رؤية جسيمات صغيرة عند النظر عن كثب على حافة إطار التلفزيون.	<ul style="list-style-type: none"> • يعد ذلك جزءًا من تصميم المنتج وليس عيبًا فيه.
القائمة PIP غير متوفرة.	<ul style="list-style-type: none"> • تتوفر وظيفة PIP فقط في حالة استخدام كبل HDMI أو كمبيوتر أو مصدر مكونات (ص ١٧).
إيقاف تشغيل التلفزيون منذ ٤٥ دقيقة، وتم تشغيله مرة ثانية تلقائيًا.	<ul style="list-style-type: none"> • يعد هذا أمرًا طبيعيًا. يقوم التلفزيون بتشغيل وظيفة OTA (عبر الأثير) تلقائيًا لترقية البرامج الثابتة التي تم تنزيلها أثناء مشاهدة التلفزيون.
وجود مشاكل متكررة في الصورة/الصوت.	<ul style="list-style-type: none"> • قم بفحص الإشارة/المصدر وتغييره.
قد يحدث رد فعل بين حشو الوسادة المطاطية على حامل القاعدة وأعلى أطراف بعض الأثاث.	<ul style="list-style-type: none"> • لمنع حدوث ذلك، استخدم حشوة لبادية على أي سطح للتلفزيون يكون في اتصال مباشر مع الأثاث.

تستخدم لوحة شاشة **TFT LED** لوحة تتكون من نقاط بكسل فرعية تتطلب تقنية متقدمة لإنتاجها. ومع ذلك، قد تظهر بعض نقاط البكسل الفاتحة أو الداكنة على الشاشة. ولكن، لا تؤثر نقاط البكسل هذه على أداء المنتج.

المواصفات		
اللوحة الأصلية		1920 × 1080 @ 60 هرتز
الاعتبارات البيئية درجة حرارة التشغيل درجة رطوبة التشغيل درجة حرارة التخزين درجة رطوبة التخزين		من 10 إلى 40 درجة مئوية (من 50 إلى 104 فهرنهايت) من 10% إلى 80%، غير مكثف من 20- إلى 45 درجة مئوية (من 4- إلى 113 فهرنهايت) من 5% إلى 95%، غير مكثف
وصلة الحامل (اليسار / اليمين)		20° ~ 20°
اسم الطراز	UA32C5000	UA37C5000
حجم الشاشة	32	37
الصوت (الإخراج)	10 واط × 2	
الأبعاد (العرض × العمق × الارتفاع)	491 × 30 × 785 مم	561 × 30 × 908 مم
الهيكل	552 × 240 × 785 مم	623 × 255 × 908 مم
مزود بحامل	8 كجم	11 كجم
الوزن	11 كجم	14 كجم
بدون حامل		
مزود بحامل		
اسم الطراز	UA40C5000	UA46C5000
حجم الشاشة	40	46
الصوت (الإخراج)	10 واط × 2	
الأبعاد (العرض × العمق × الارتفاع)	596 × 30 × 972 مم	671 × 30 × 1107 مم
الهيكل	656 × 255 × 972 مم	736 × 275 × 1107 مم
مزود بحامل	12 كجم	16 كجم
الوزن	16 كجم	20 كجم
بدون حامل		
مزود بحامل		

التصميمات والمواصفات عرضة للتغيير دون إشعار مسبق.

لمعرفة معلومات عن مواصفات موفر الطاقة ومعدلات استهلاكها، فالرجاء الرجوع إلى الملصق المرفق بالمنتج.

Without producing harmful VOC (Volatile Organic Compounds), Samsung's Eco-friendly "Crystal Design" expresses colour gradation thanks to our dual injection technology.



تم التصنيع بموجب ترخيص من شركة Dolby Laboratories.
تعد Dolby ورمز D المزدوج علامتين تجاريتين لشركة Dolby Laboratories.



Manufactured under licence under U.S. Patent #'s: 5,451,942; 5,956,674; 5,974,380; 5,978,762; 6,487,535 & other U.S. and worldwide patents issued & pending. DTS and the Symbol are registered trademarks. & DTS 2.0+ Digital Out and the DTS logos are trademarks of DTS, Inc. Product Includes software. © DTS, Inc. All Rights Reserved.



DivX Certified to play DivX video up to HD 1080p, including premium content.



ABOUT DIVX VIDEO: DivX® is a digital video format created by DivX, Inc. This is an official DivX Certified device that plays DivX video. Visit www.divx.com for more information and software tools to convert your files into DivX video.

ABOUT DIVX VIDEO-ON-DEMAND: This DivX Certified® device must be registered in order to play DivX Video-on-Demand (VOD) content.

To generate the registration code, locate the DivX VOD section in the device setup menu. Go to vod.divx.com with this code to complete the registration process and learn more about DivX VOD. Pat. 7,295,673; 7,460,688; 7,519,274

A		ت		ض	
36	AllShare	13	تباين ديناميكي	15	ضبط تلقائي
33	Anynet+	40	تثبيت بالجدار	12	ضبط دقيق للقنوات
C		12	تحديد الكل	ع	
Component		10	تحرير الاسم	عرض أساسي	
8		12	تحرير القنوات	عرض الشرائح	
D		32	تدوير	عنوان	
DIGITAL AUDIO OUT		18	ترقية البرامج	غ	
DivX® VOD		15	تضخيم	غلق	
D-sub		17	تغيير رمز التعريف الشخصي	ق	
9, 33		29	تنسيقات الفيديو	قائمة القنوات	
H		10	تنقل	قائمة المصادر	
HDMI		15	توازن L/R	قناة مفضلة	
8, 33		14	توازن الأبيض	ل	
M		13	توفير الطاقة	لحن	
Media Play		ج		لون البشرة	
26		جهاز التحكم عن بُعد		م	
P		ح		مؤشر الطاقة	
PIP (صورة داخل صورة)		حجم الصورة		موقت	
17		حدة وضوح		موقت النوم	
V		د		محرك أقراص USB	
VCR		داعم أجوف		مسافات تركيب الجهاز	
8		دافئ		مستشعر Eco	
ا		درجة اللون		مستقبل	
اتصال الشبكة		درجة اللون "أسود"		مستوى الصوت	
أدوات		دقة مثلى		مكبر صوت التلفزيون	
استكشاف المشاكل وإصلاحها		ديناميكي		ملفات الفيديو	
إعداد الشبكة		ر		موسيقى	
الترخيص		رمز		و	
التردد		ز		وضع RGB فقط	
التسجيل		زر ON/OFF (تشغيل/إيقاف التشغيل)		وضع الاستعداد	
التشخيص الذاتي		س		وضع التكرار	
التوصيل بجهاز صوت		سطوع		وضع الفيلم	
التوصيل بكمبيوتر		سماعة التلفزيون		ش	
التوصيل والتشغيل		سماعة خارجية		شاشة عرض منزلية	
الساعة		ص		شفافية القائمة	
الصور		صوت تلقائي		ب	
اللغة		صوت تلقائي		بطاريات	
الموازن		6		8	
المواصفات		9, 33		العربية	
		18			
		56			

***This page is intentionally
left blank.***